

Ulike planutfordringer i vekst - og fraflyttingskommuner

Planhverdagen i Trondheim - sett med pbl-briller

Plandagene 10. og 11. april 2019, Tove Hellem, byplankontoret, Trondheim kommune



TRONDHEIM KOMMUNE



250 000 i 2050

årlig vekst 2500-3000 innbyggere
1500 boliger ferdigstilles hvert år

STO HETSTID

Handwritten graffiti in green ink on the wall below the sign.

PLANSTRATEGI

33 planer totalt

23 hos byutvikling

12 hos byplankontoret

årlig rapportering

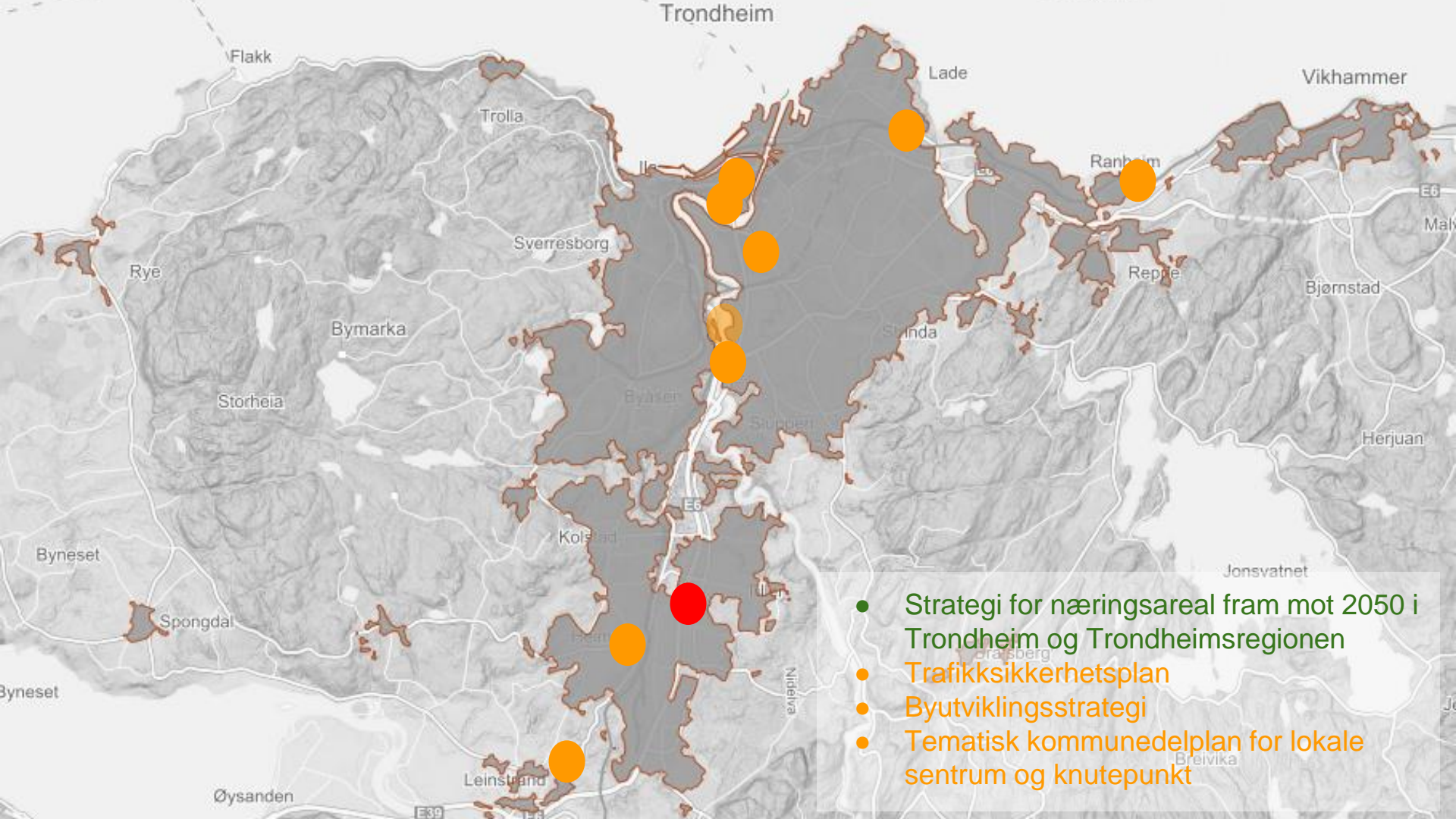
egenplanlegging og overordnet

ANSATTE

13 000 ansatte totalt

1100 på byutvikling

80 på byplan fordelt på fem avdelinger



Trondheim

Flakk

Lade

Vikhammer

Trolia

Ranheim

Sverresborg

Reppe

Rye

Bymarka

Sunda

Bjørnstad

Storheia

Bytner

Sundet

Herjuan

Byneset

Kolsjøen

Jonsvatnet

Spongdal

Byneset

- Strategi for næringsareal fram mot 2050 i Trondheim og Trondheimsregionen
- Trafikksikkerhetsplan
- Byutviklingsstrategi
- Tematisk kommunedelplan for lokale sentrum og knutepunkt

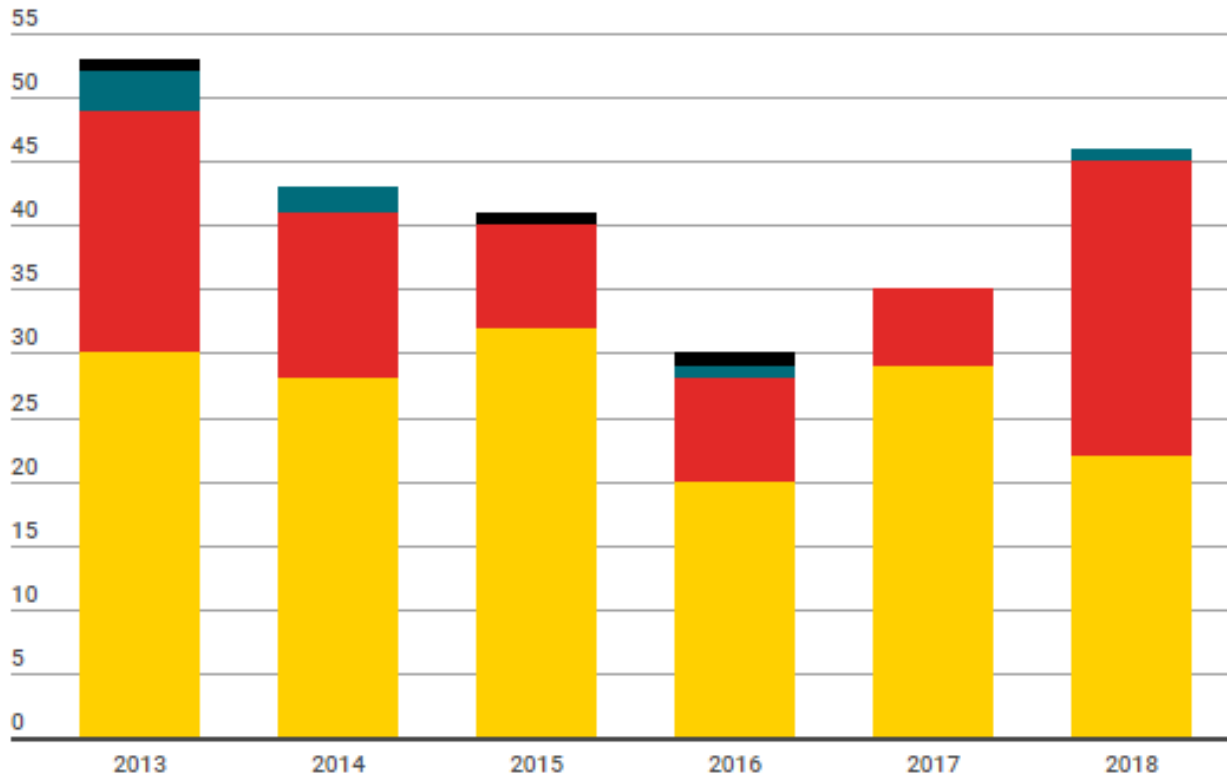
Nilselva

Øysanden

Leinstrand

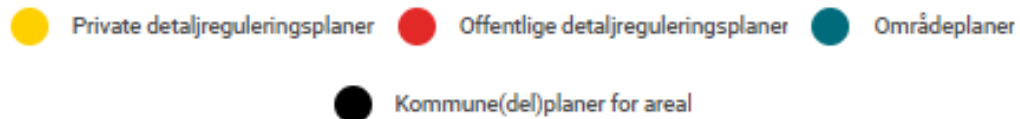
Gråsberg

Brevika



Antall vedtatte planer

mer info [intern lenke](#)



Flere folk, flere reiser og mindre bilbruk

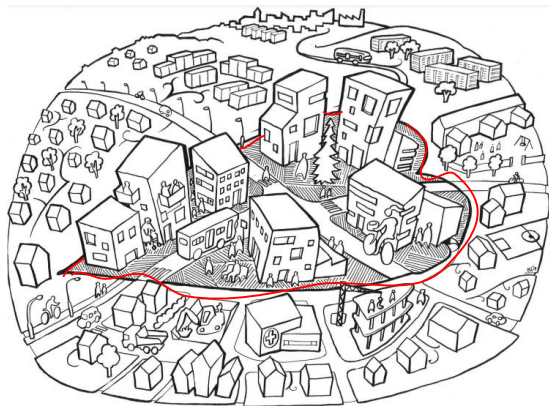
Tabellen under viser utvikling i andel for de ulike måtene å reise på. Kilde Miljøpakken

	2009	2014	2017
Gåing	27 %	28 %	29 %
Sykkel	7 %	9 %	10 %
Kollektiv	8 %	11 %	11 %
Bilfører	47 %	44 %	40 %
Bilpass	11 %	9 %	9 %
Bil	58 %	53 %	49 %



Boligbygging på rett sted til rett tid

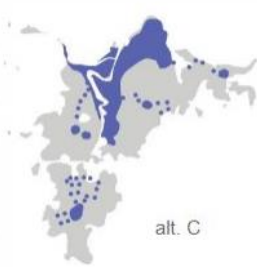
- bedre struktur på fortettingen og mye mer kvalitet i øyehøyde



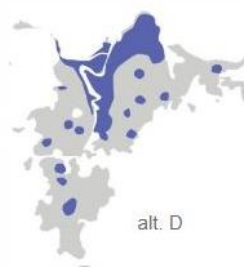
nok boliger til ca 40 000 nye



nok boliger til ca 60 000 nye



nok boliger til ca 75 000



nok boliger til ca 70 000



Dagens situasjon i lokale sentrum

Mange av de lokale sentra i byen har ikke hatt noe særlig utvikling på en stund:

- utdaterte bygg
- lav utnyttelsesgrad
- mangel på gode byrom og møteplasser
- lite tilrettelagt for opphold og besøk av barn og unge
- mye asfalt og utflytende kjøre- og parkeringsarealer
- stort sett tilrettelagt for **bilbasert handel**



Risvolla lokale sentrum



Stavset lokale sentrum





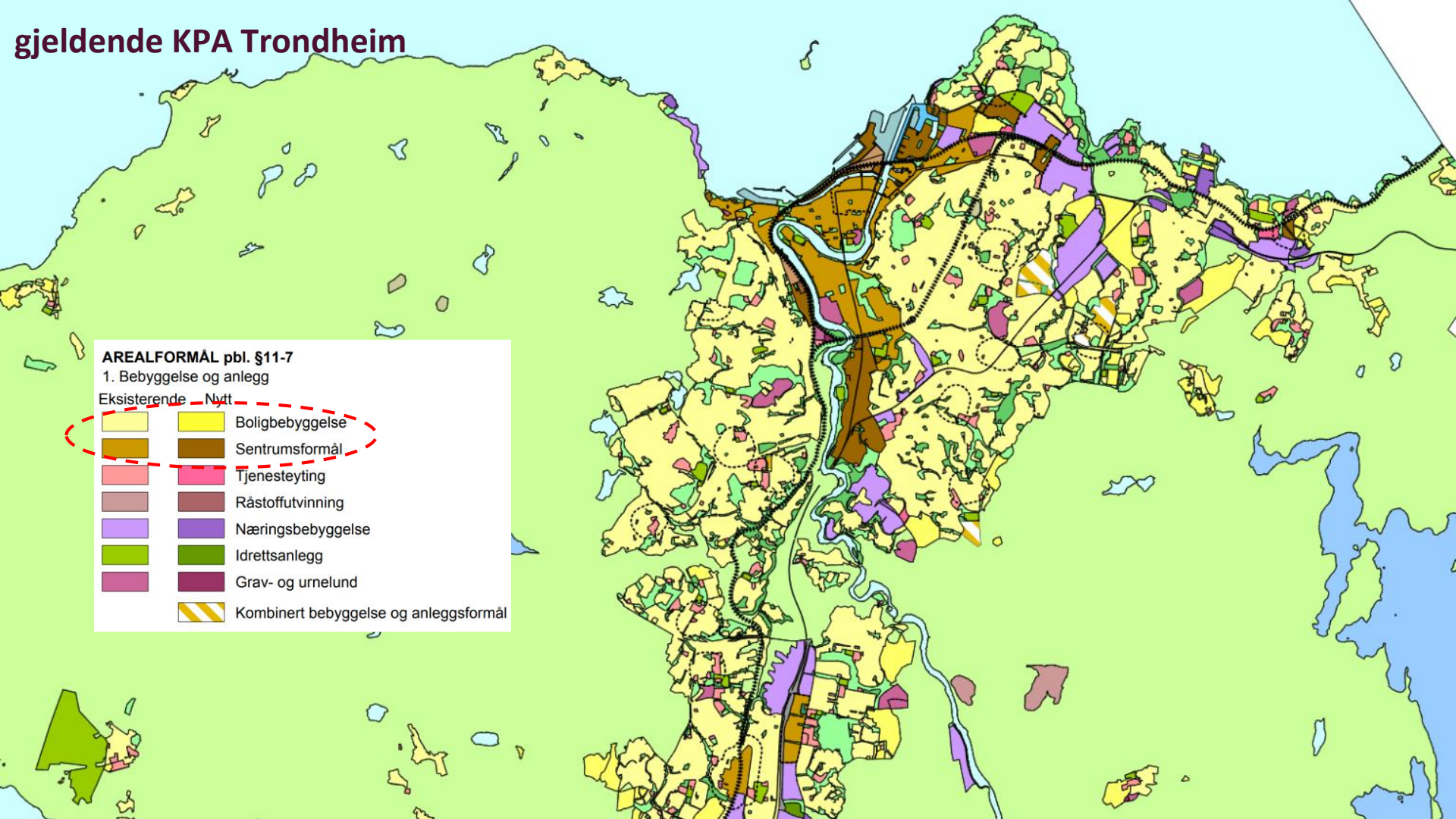
gjeldende KPA Trondheim

AREALFORMÅL pbl. §11-7

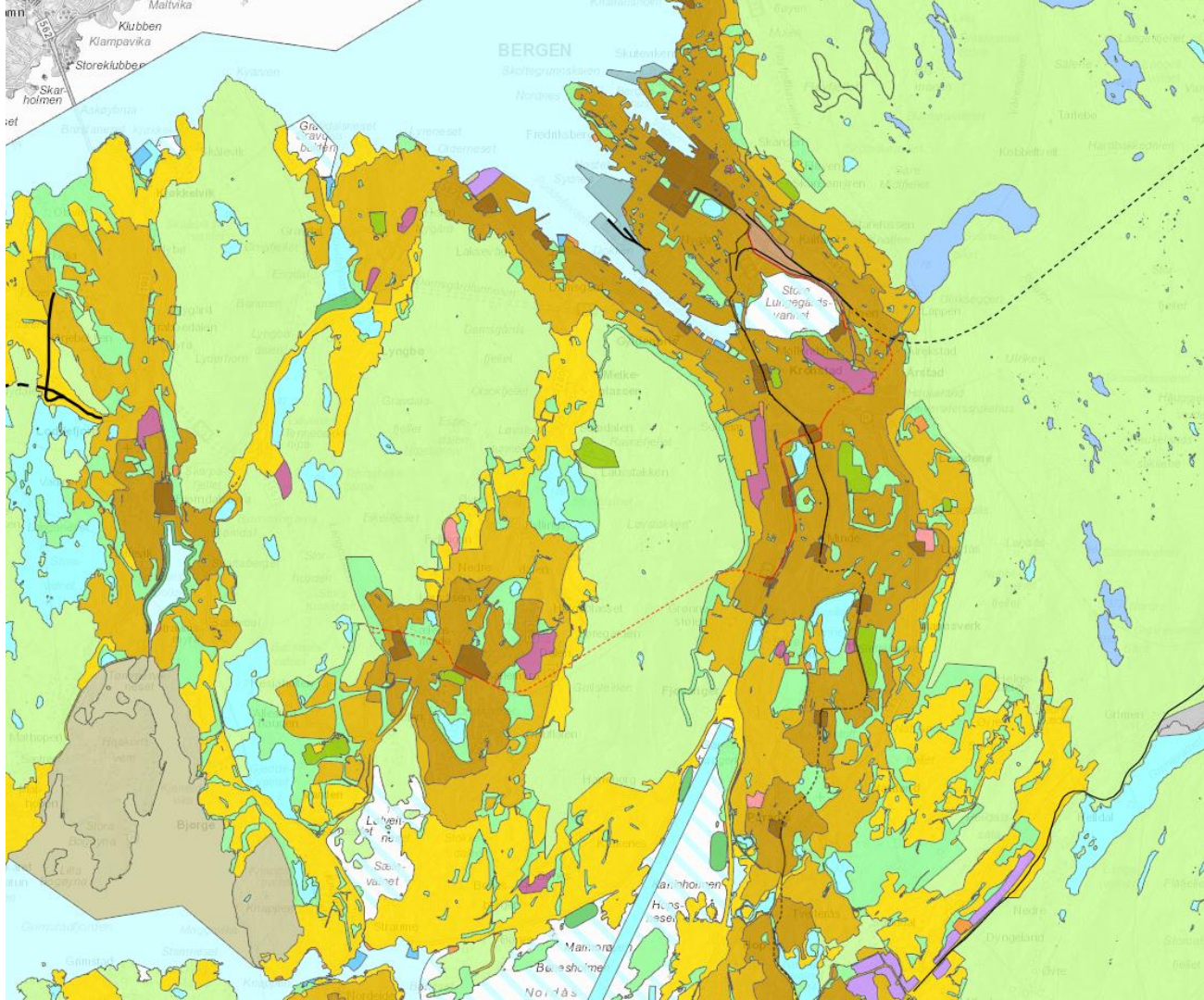
1. Bebyggelse og anlegg

Eksisterende – Nytt

		Boligbebyggelse
		Sentrumsformål
		Tjenesteyting
		Råstoffutvinning
		Næringsbebyggelse
		Idrettsanlegg
		Grav- og urnelund
		Kombinert bebyggelse og anleggsformål



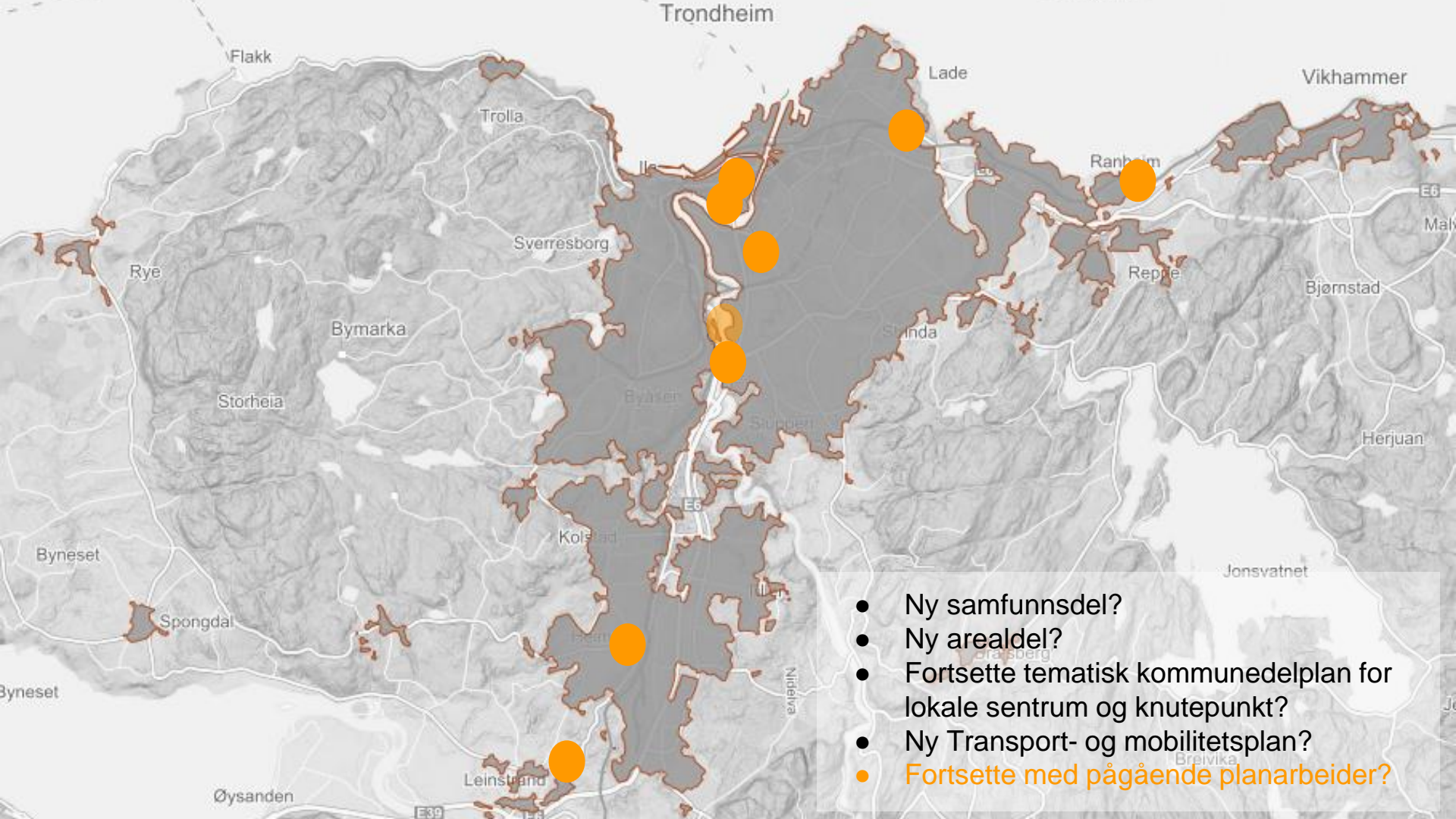
Forslag til KPA Bergen



KPA 2016 arealformål

-  Sentrumskerne - S
-  Byfortettingssone - BY
-  Ytre fortettingssone - Y
-  Øvrig byggesone

Prøver ut nye formål for å få frem et **hierarki i bystrukturen**, fortetting skal bygge opp under **gåbyen**



- Ny samfunnsdel?
- Ny arealdel?
- Fortsette tematisk kommunedelplan for lokale sentrum og knutepunkt?
- Ny Transport- og mobilitetsplan?
- Fortsette med pågående planarbeider?

Utfordringer i kommende planarbeid, jfr planstrategi i 2016

UTFORDRING: ATTRAKTIVE BYDELER OG LOKALSENTRA

Gode velfungerende lokalsentra er avgjørende for å lykkes med et bærekraftig kollektivsystem, og oppfylle forpliktelserne i bymiljøavtalen. Lokalsentra er også viktig for folks trivsel og tilhørighet.

BESKRIVELSE

Utvikling av lokalsentra er en analyseoppgave, men handler også om hvordan kommunale investeringer, gjennomført lokaliseringsavtvedtliggjestebestilt, kan brukes til å styrke attraktivitet og senterfunksjonen i bydelene. I analysen er det definert 14 lokalsentra med forutsetning om helhetlig planlegging.

Det er variasjoner i tetthet, funksjon og attraktivitet lokalsentrene i mellom. Felles utfordringer er knyttet til økt tetthet gjennom transformasjon for på den måten å nå målet om redusert transportvekt. Videre er det ønskelig å legge til rette for handel, boligutvikling og at lokalsentrene i større grad blir attraktive steder for innbyggere.

Fortetting og transformasjon foregår i dag etter fortløpende i mindre arealområder. For flere av lokalsentrene er det behov for helhetlige planer for å sikre gode attraktive lokalsentra. Dette kan løses ved for eksempel krav om felles planlegging eller ved at kommunen selv tar en aktiv rolle i planleggingen gjennom selv å utarbeide lokalsenterplaner. Hva som er mest hensiktsmessig kan variere lokalsentrene i mellom.

VURDERING AV PLANBEHOV

Gjeldende areal- og bymiljøavtale har pekt på behov for økt tetthet i lokalsentra, langs kollektivakseler og i andre senterområder. Kommunen har en sentral rolle i gjennomføringen av dette ved å bidra til gode helhetlige løsninger. Rådsmannen vil mest sannsynlig overnevnte anbefale at det utarbeides en strategi som beskriver hvordan og på hvilken måte Trondheim kommune kan og bør spille i det videre arbeidet med å utvikle attraktive og velfungerende lokalsentra.



PRIORITERTE PLANOPPGAVER 2016-2019

Strategi for planlegging og gjennomføring av utbygging i lokalsentra/bydelsentra

Plan for lokalsenter Heimdal

Plan for lokalsenter Ranheim

Plan for Tiller sentrum

Dette vil bl.a. være et viktig i kommunens arbeid med nullutslippsmålet.

For å få fortløpende i fortetting, transformasjon og øke kollektivrunnlaget anbefales det at det settes i gang planarbeid for to av lokalsentrene, Heimdal og Ranheim, og for Tiller sentrum, i bystyreperioden.



GJELDENE MÅL

Handels-, service- og tjenestetilbudet skal lokaliseres sentralt og samlet i lokalsentret. Det skal være utvidelsesmuligheter for handel, og lokalsentrene skal oppfattes som trygge med god kollektivdekning, og med sosiale og kulturelle møteplasser.

DEFINISJON/BAGGRUNN

Trondheim har i dag en senterstruktur bestående av bysenter (Midtbyen) og to regionale handelsentre (Tiller og Lads/Laengen). Gjennom analysen til kommunepåren er det definert 14 lokalsentre med ulike størrelse og innhold. De mest robuste lokalsentrene har et befolkningsgrunnlag på 5-7000 bosatte og ansatte i sitt nærmeste omland (3-1,5 km). Lokalsentrene er vurdert med utgangspunkt i befolkningsgrunnlag, kollektivtilknytning, potensial for transformasjon, historisk forankring, funksjon, trafikale forhold, infrastruktur, planstatus med mer. Vurderingene framgår av vedlegg 8 til analysen av kommunepåren "Handelsanalyse med katalog over lokalsentre".

Beskrevet med 17 utfordringsark med anbefalinger om planarbeid, hver utfordring et oppslag -vedlegg til Kommunal planstrategi

OVERSIKT OVER UTFORDRINGSARK

Det er utarbeidet følgende utfordringsark, i alfabetisk rekkefølge:

- | | |
|---------------------------------------|---|
| 1. Attraktive lokalsentra og bydeler | 10. Kunst og kultur |
| 2. Attraktive sentrumsområder | 11. Næringsutvikling |
| 3. Avfallshåndtering | 12. Ornlægging til miljøvennlig transport |
| 4. Behov for økonomisk langsiktighet | 13. Psykisk helse og rus |
| 5. Boligforsyning | 14. Rett næringsvirksomhet på rett sted |
| 6. Et trygt og sikkert samfunn | 15. Samordning i arealplanleggingen |
| 7. Fortetting med kvalitet | 16. Skolebehov |
| 8. Kapasitet på teknisk infrastruktur | 17. Tjenester til eldre over 67 |
| 9. Kulturnærings | |