

MATJORD OG JORDVERN I TRØNDELAG



Faktagrunnlag

Regional plan for arealbruk i Trøndelag

Møte i Regionplanutvalget 16. oktober 2018



Trøndelag
fylkeskommune

FAKTA OG UTFORDRINGER

Jordvern handler om å sikre at både dagens og framtidens befolkning kan dyrke egen mat på egen jord. Å unngå at matjord omdisponeres og bygges ned til andre formål står sentralt i denne sammenhengen. Jordvern handler også om å sikre vår beredskap og sjølforsynings- evne i en krisesituasjon, om bærekraft og om etikk. Skal vi ha sikker matforsyning for en stadig økende befolkning er vi avhengige av at de jordbruksarealene vi har i dag i størst mulig grad blir beholdt. Jordvern er derfor ingen særinteresse, men en samfunnssak.

Matjorda er under press. Interessekonflikter mellom matproduksjon og andre samfunnsinteresser finner vi hele Trøndelag, men særlig i de mest befolkningstette områdene. Her har vi den beste matjorda og her er utbyggingspresset og arealkonfliktene størst. En særlig aktuell målkonflikt er det mellom jordvern og en samordnet bolig-, areal og transportplanlegging, med en knutepunktutvikling som skal redusere byspredningen og transportbehovet. Andre deler av fylket kan ha andre målkonflikter.

Fylkestinget har bedt fylkesrådmannen om å utrede en sak om jordvern i Trøndelag, og fylkesutvalget har vedtatt at jordvern skal være en tydelig del av Regional plan for arealbruk i Trøndelag, og ses i sammenheng med den nasjonale jordvernpolitikken.

Jordvernstrategi som en del av Regional plan for arealbruk i Trøndelag

Jordvern har en tydelig arealdimensjon, og det er derfor naturlig å løfte arbeidet med en strategi for jordvern inn i prosessen med Regional plan for arealbruk. Dette er en stor og omfattende planprosess hvor jordvernet må være ett av flere sentrale temaområder som blir grundig belyst og drøfta. En regional plan vil være mer forpliktende, både for kommune og stat, enn en regional strategi.

En omforent regional plan for differensiert og bærekraftig arealpolitikk må stå sentralt ved store målkonflikter.

Behov for et omforent kunnskapsgrunnlag

For å ta de beste valgene i dette arbeidet er vi avhengige av kunnskap. I samarbeid med Fylkesmannens landbruksavdeling har vi utarbeidet dette faktnotatet med jordvernrelatert statistikk for Trøndelag.

INNHOLDSFORTEGNELSE

Om trøndersk jordbruk	4
Verdiskaping i trøndersk jordbruk	5
Befolkning og jordbruksareal	6
Nasjonal jordvernstrategi	7
Jordlova og omdisponering i Trøndelag	9
<i>Omdisponering i Trøndelag</i>	10
<i>Hva omdisponeres det til?</i>	12
<i>Hvordan gjennomføres omdisponering?</i>	13
Omdisponering ≠ nedbygging	14
Jordbrukets rolle i nedbygging	15
Nydyrking	16
Flytting av matjord	17
Store samferdselsprosjekter	18
Jordkvalitet	19
Befolkningsvekst, -konsentrasjoner og jordbruk	20
Definisjoner	21

Årlig omdisponering av dyrka mark skal ikke overstige 4 000 dekar innen 2020

Nasjonal jordvernstrategi

Regionalpolitiske føringer for jordvern

Vedtak i [fylkestinget](#) 13. juni 2018, sak 13/18,

interpellasjon om jordvern:

Stortinget vedtok i 2015 en nasjonal jordvernstrategi hvor det årlige målet for omdisponering av dyrkamark settes til maksimalt 4.000 dekar innen 2020. Med bakgrunn i dette stortingsvedtaket, og Trøndelags målsetting om 1,5% årlig økning i matproduksjonen, ber Trøndelag fylkesting om at Fylkesrådmannen utreder en egen sak om jordvern i Trøndelag. Gjennom en slik gjennomgang og arbeidet med Regional plan for arealbruk bør det lages en egen jordvernstrategi for Trøndelag, der det må skisseres hvordan Trøndelag kan bidra til å oppnå målene for den nasjonale jordvernpolitikken.

Vedtak i [fylkesutvalget](#) 19. juni 2018, sak 192/18 **Oppstart av arbeid med Regional plan for arealbruk i Trøndelag:**

1. Fylkesutvalget ber fylkesrådmannen starte arbeidet med en regional plan for arealbruk i Trøndelag.
2. Fylkesutvalget legger til grunn at planprogram sendes på høring desember 2018 og vedtas av fylkestinget i april 2019. Planprosessen legger opp til endelig vedtak av Regional plan for arealbruk i fylkestinget desember 2020.
3. Fylkesutvalget understreker viktigheten av at det kjøres en bred planprosess hvor særlig kommuner og statlige/ regionale myndigheter er sentrale. I tillegg må internt arbeid med koordinering av regionale planer og strategier prioriteres.
4. Jordvern skal være en tydelig del av regional plan for arealbruk i Trøndelag og ses i sammenheng med den nasjonale jordvernpolitikken.



Hvorfor er det viktig å ta vare på matjorda?

1.

Matjord er en knapp og ikke-fornybar ressurs.

2.

Klimautfordringene vil endre forutsetningene for matproduksjon over hele kloden.

3.

Befolkningsveksten gir behov for større arealer til jordbruk.

4.

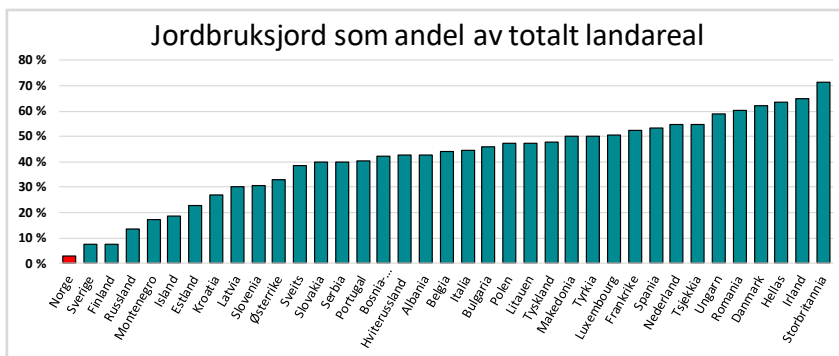
Nok mat, trygg mat, kortreist og god mat blir en viktigere del av vår livskvalitet.

TRØNDESK JORDBRUK ER SVÆRT VIKTIG FOR NORGE

Trøndelag har det største jordbruksarealet av alle fylkene i Norge. Vi produserer betydelig mer mat enn det vi konsumerer selv. Fordi vi er en viktig leverandør til resten av landet spiller Trøndelag en viktig rolle for den nasjonale sjølbergingsgraden.

Trøndelag er blant de største produsentene i landet av sentrale landbruksprodukter. I 2017 produserte vi 17,9 % av alt korn, 21,6 % av all melk, 20,1 % av alt storfekjøtt, 27,6 % av alt fjørfekjøtt og 19,6 % av alt høy i Norge. Til sammenligning bor kun 8,7 % av Norges befolkning i Trøndelag.

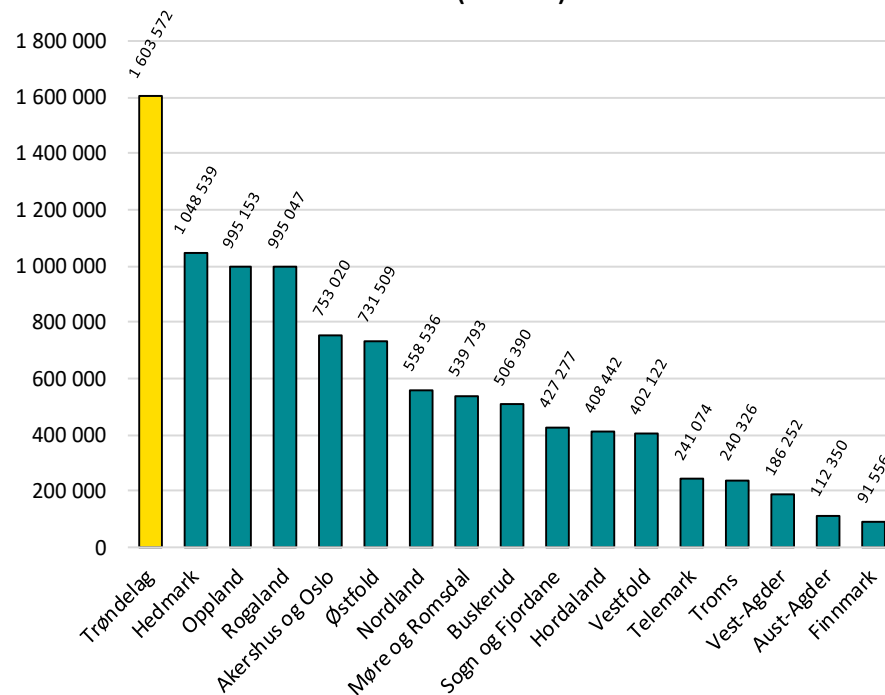
Norge har svært lite jordbruksareal, i antall dekar, sammenlignet med mange andre land. For å sikre matproduksjonen er det derfor viktig med et sterkt jordvern, kombinert med bedre utnyttelse av tilgjengelige jordbruksarealer.



Jordvern handler både om å sikre dagens befolkning og våre etterkommeres mulighet til å dyrke egen mat på egen jord, og om å sikre vår beredskap og sjølforsyningsevne i en krisesituasjon. Klimaendringer setter produksjonen under press. Tørken sommeren 2018 viste at klimaendringene kan true grunnlaget for vår evne til å produsere mat. Hyppige nedbørsrekorder og flom er andre faktorer som truer matjorda og matvareberedskap en vår.

Behovet for store samferdselstiltak, boligutbygging, industriutvikling osv. må i praksis stadig veies opp mot jordvern. Konfliktnivået er til tider svært høyt, og presset på jordressursene er i dag større enn noen gang. Når vi omdisponerer jordbruksareal til andre formål enn matproduksjon vil det ofte innebære at vi må importere tilsvarende produksjon, gjerne fra en annen del av verden.

Jordbruksareal (dekar) i drift i 2017



Trøndersk jordbruksproduksjon i 2017

	Mengde	Andel av landet	Rangering blant fylkene
Fjørfekjøtt (tonn)	27 858	27,6 %	2
Grønfôr- og silovekstar (tonn)*	40 100	22,8 %	1
Egg (tonn)	13 973	22,3 %	2
Melk (liter)	320 148 433	21,6 %	1
Storfekjøtt (tonn)	17 087	20,1 %	1
Høy (tonn)*	550 300	19,6 %	1
Korn (tonn)*	189 500	17,9 %	4
Svinekjøtt (tonn)	22 344	16,3 %	2
Potet (tonn)*	37 400	10,7 %	3
Saukjøtt (tonn)	2 853	10,4 %	3

*tall fra 2016

Kilde: SSB tabell 11506, 03551, 05772 og landbruksdirektoratets leveransedata

TRØNDESK JORDBRUK SKAPER VERDIER FOR 3,2 MILLIARDER ÅRLIG

I rapporten *Kunnskapsgrunnlag for Trøndersk landbruk* har NIBIO og TFOU beregnet at verdiskapingen i trøndersk landbruk var på 3 200 000 000 kroner i 2015. Verdiskapingen fra landbruket er fordelt på kommunenivå på kartet til høyre. Hovedtyngden av denne verdiskapingen finner vi på Innherred og nedover Gauldalen.

Jordbruk er også en viktig bidragsyter inn i næringsmiddelindustrien, og landbruk og landbruksbasert virksomhet har stor betydning for sysselsetting og verdiskaping i Trøndelag. I tillegg har jordbrukets samvirkeide foredlingsindustri alene en omsetning i størrelsesorden 6 milliarder kroner (Landbrukssamvirke, 2018). Samla gir dette grunnlag for en sysselsetting på nærmere 18 500 årsverk.

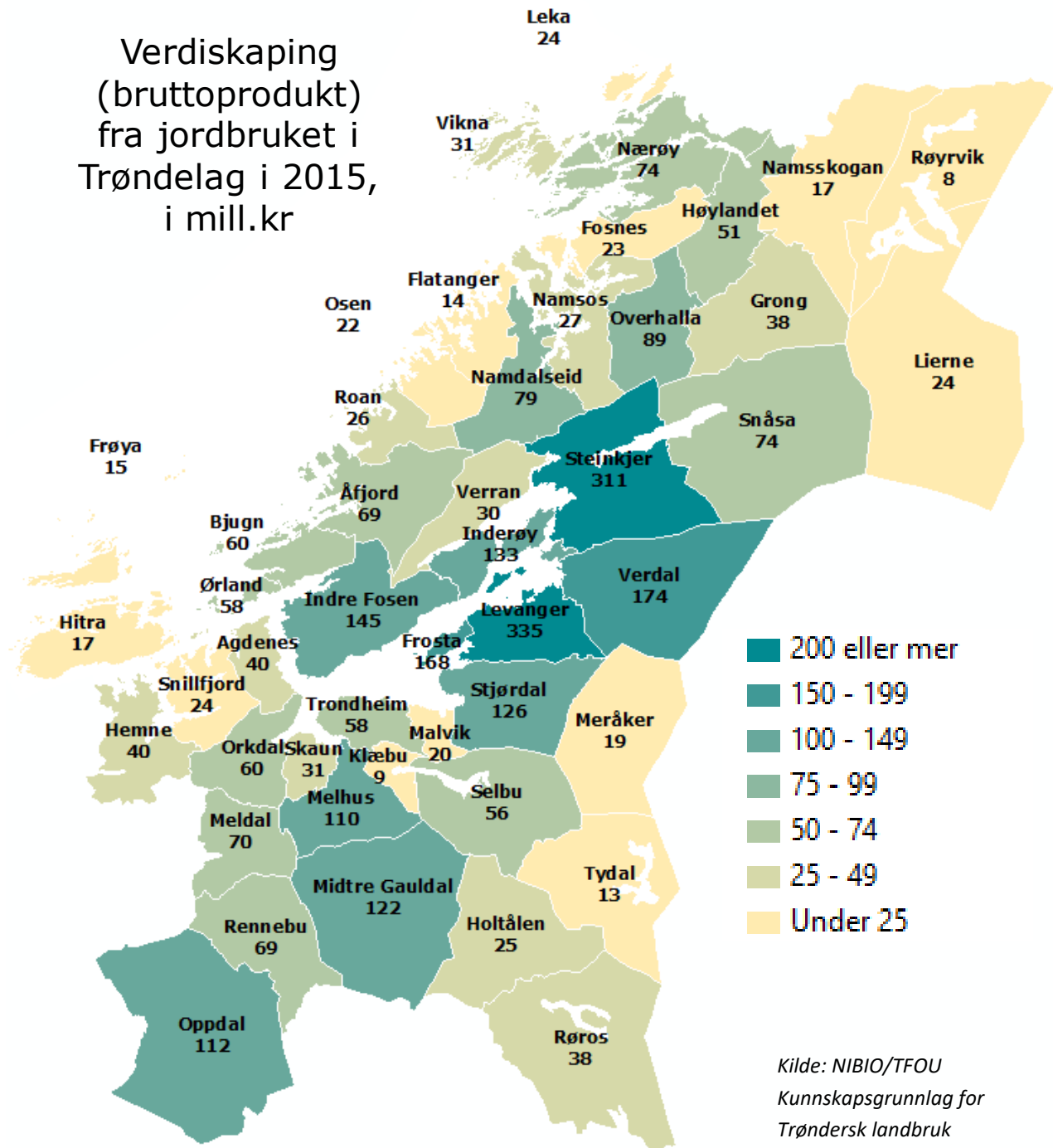
Melkeproduksjon er den største produksjonen i fylket pr i dag, og de grovforbaserte produksjonene står for størstedelen av verdiskapinga. Trondheim er den kommunen som har flest landbruksrelaterte arbeidsplasser, hovedsakelig på grunn av foredlingsbedriftene og den relaterte industrien. Generelt har landbruket størst relativ betydning i kommuner med lavt innbyggertall.

Helheten av tun, innmark og utmark inneholder store kulturhistoriske og biologiske verdier. Disse verdiene er avhengig av fortsatt bruk, skjøtsel og vedlikehold for å kunne bestå. Levende bygder og velpleide kulturlandskap er en viktig del av Trøndelag sin identitet og særpreg. Dette har igjen betydning for eksempelvis reiseliv og opplevelsesnæring.

I tillegg er bærekraft, økologi og ikke minst sjølforsyning sentrale stikkord.

Ringvirkningene av det trønderske jordbruket er store. Jordbruket skaper en lang rekke økonomiske og ikke-økonomiske verdier, og er sentralt for å opprettholde livskraftige distrikter.

Verdiskaping
(bruttoprodukt)
fra jordbruket i
Trøndelag i 2015,
i mill.kr

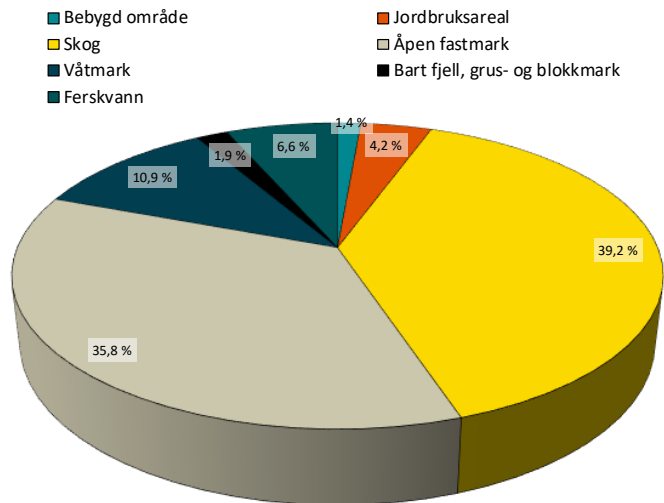


Kilde: NIBIO/TFOU
Kunnskapsgrunnlag for
Trøndersk landbruk

OMRÅDENE MED STØRST BEFOLKNINGSTETTHET HAR MEST JORDBRUKSJORD

Hoveddelen av trøndersk landareal er skog eller åpen fastmark (viddeområder og fjell med lav vegetasjon). Kun 4,2 % av arealet i Trøndelag er jordbruksareal, mens snittet for landet er enda mindre, med 3,4 %.

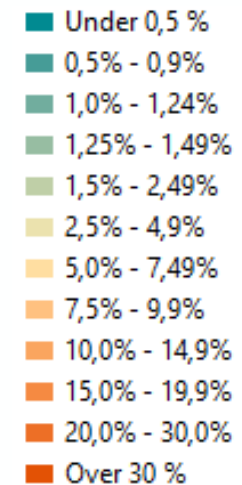
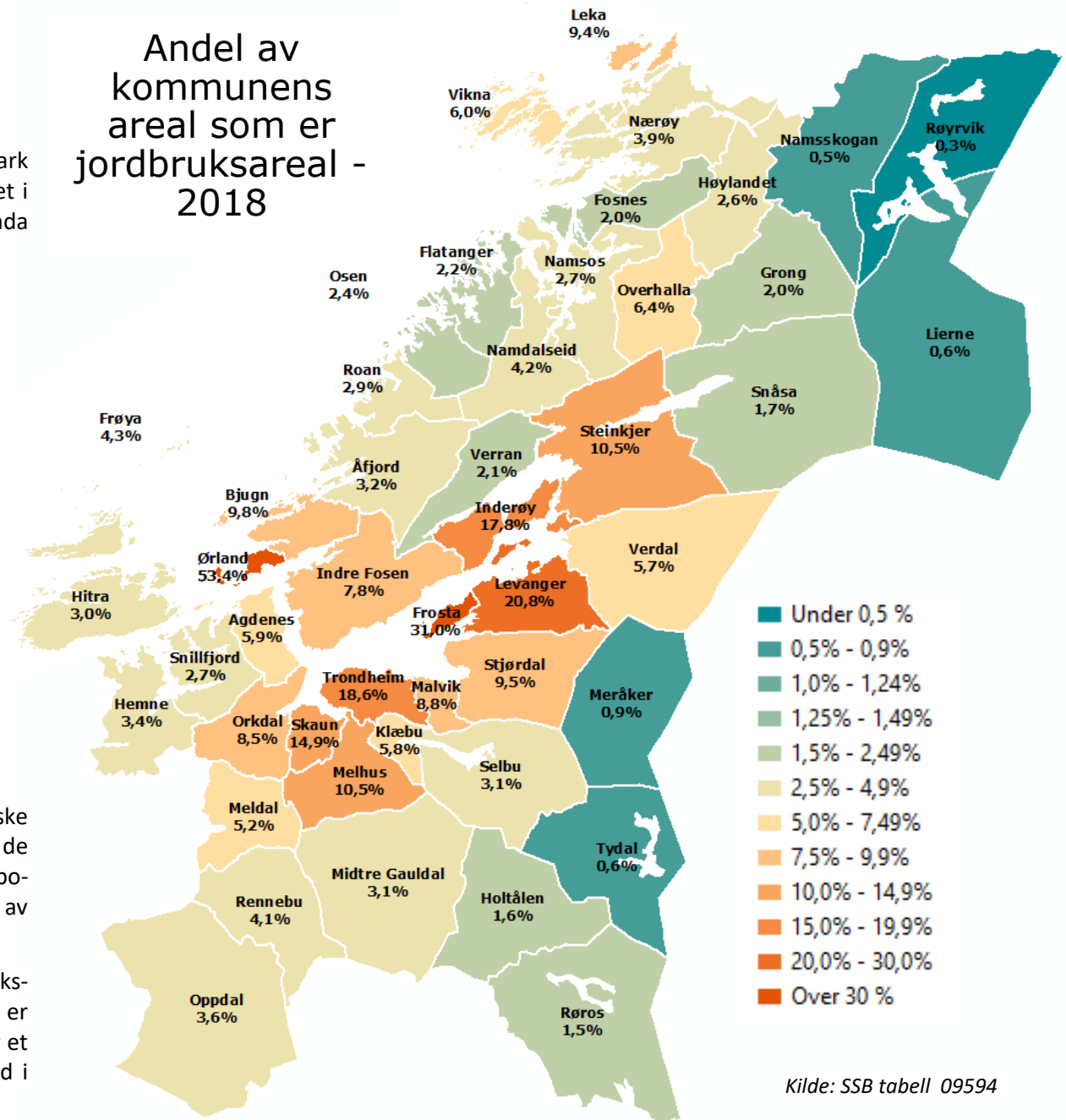
Trøndelagsareal i 2018 fordelt på arealklasser



Den beste jorda er allerede tatt i bruk. De første trønderske bøndene bosatte seg der grunnlaget for jordbruk var best, ved de næringsrike elvedeltaene langs Trondheimsfjorden. Denne bosettinga dannet ikke bare grunnlaget for det som er matjord av svært høy kvalitet i dag, men også dagens byer og tettsteder.

Kommunene rundt Trondheimsfjorden har størst andel jordbruksareal. De samme kommunene har også mest bebyggelse, og det er her vi har den sterkeste befolkningsveksten i fylket. Dette utgjør et stort konfliktpotensial knyttet til jordvernet, og da i særlig grad i Trondheimsregionen.

Andel av kommunens areal som er jordbruksareal - 2018



Kilde: SSB tabell 09594

NASJONAL JORDVERNSTRATEGI

«Stortinget fastsetter det årlige målet for omdisponering av dyrka mark til 4 000 dekar. Stortinget ber regjeringen sørge for at målet nås gradvis innen 2020». Vedtatt av Stortinget 8.12.2015.

Etter Andre verdenskrig har vi omdisponert ca. 1,2 millioner dekar dyrka og dyrkbar jord i Norge. Det meste av dette er arealer som har vært egnet til matkornproduksjon. I perioden 1994–2003 ble det i gjennomsnitt rapportert en årlig omdisponering på over 11 400 dekar dyrka jordbruksareal. Som følge av dette ble det i 2004 satt som mål at årlig omdisponering av de mest verdifulle jordressursene skulle halveres innen 2010 (St.meld. nr. 21 (2004–2005)). Det innebar at årlig omdisponering av dyrka jord måtte komme under 6 000 dekar.

Målet på 6 000 ble gjentatt i St. meld. 9 (2011–2012) «Velkommen til bords», som Stortinget sluttet seg til under regjeringen Stoltenberg II.

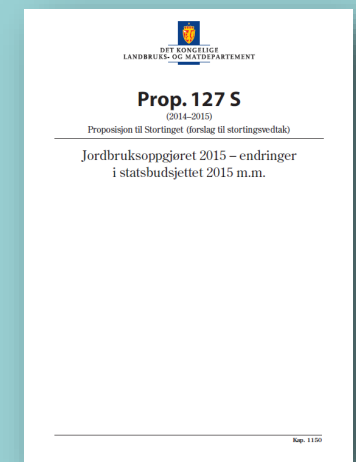
Solberg I-regjeringen foreslo å videreføre målet i en ny nasjonal jordvernstrategi i 2015, men etter [Næringskomiteens innstilling](#) vedtok et enstemmig storting å sette målet til 4 000 dekar. Komiteen* trakk fram at dyrka og dyrkbar jord er en viktig nasjonal ressurs og ønsket at Norge skal ha ambisiøse mål som sikrer dyrka og dyrkbar jord til framtidig matproduksjon. At målet om en maksimal omdisponering av 6 000 dekar dyrka jord per år allerede var nådd viste at et sterkt fokus på jordvern er viktig. Næringskomiteen var i tillegg tydelig på at jordvernet må praktiseres restriktivt ved formål som bolig, næring og fritid.

Landbruks- og matdepartementet er for øvrig nå i slutfasen av arbeidet med en fornying av den Nasjonale jordvernstrategien. Stortinget har enstemmig bedt om dette, og at dette skal legges fram av regjeringen i forbindelse med budsjettet for 2019.

*Næringskomiteens medlemmer: fra Arbeiderpartiet, Else-May Botten, Ingrid Heggø, Odd Omland og Knut Storberget, fra Høyre, Frank Bakke-Jensen, Ingunn Foss, Rangdi Krogstad, Ove Trellevik, fra Fremskrittspartiet, Tone Heimdal Brataas, Morten Ørsal Johansen og Øyvind Korsberg, fra Kristelig Folkeparti, Line Henriette Hemdal, fra Senterpartiet, lederen Geir Pollestad, og fra Venstre, Pål Farstad.

Næringskomiteen hadde følgende tilleggforslag, som ble vedtatt i Stortinget:

- *Legge fram i revidert nasjonalbudsjett for 2016 positive virkemidler for kommunene som vil gjøre det enklere å unngå utbygging av dyrka mark*
- *Etablere i løpet av 2016 et skolerings- og tiltaksprogram for lokalpolitikere i norske kommuner, knyttet til ivaretagelse av dyrka og dyrkbar mark*
- *Utrede om fylkeskommunen bør få større rolle i planarbeidet relatert til jordvern.*
- *Vurdere utvida meldeplikt for kommunene til Fylkesmannen ved omdisponering av dyrka mark, og komme tilbake til Stortinget med egnet forslag i løpet av 2016*
- *Vurdere forsterking av vernebestemmelsene i jordloven*
- *Utrede endringer i lovgivningen som vil begrense og sikre åpenhet om opsjonsavtaler om kjøp av dyrka og dyrkbar jord for utbygging*
- *Fremme forslag i regelverket slik at jordloven gjelder for omdisponert dyrka mark inntil den dyrka marka faktisk er bygd ned*
- *Komme med forslag i løpet av 2016 for å øke nydyrkingen*



HVORDAN OVERSETTER VI DET NASJONALE JORDVERNMAÅLET TIL TRØNDELSK?

Det nasjonale jordvernålet tilsier at årlig omdisponering av dyrka mark i Norge ikke skal overstige 4 000 dekar innen 2020.

Det er lite hensiktsmessig at det nasjonale målet blir fordelt i «kvoter» til hvert fylke, men det er likevel relevant å skjele til tallene for å se om hvor vi ligger i løypa. Statistikken viser at Trøndelag, med sine 16 % av det totale jordbruksarealet i landet, i dag omdisponerer så mye som fra 25 % til opp mot 50 % av de 4 000 dekar som er satt i nasjonal jordvernstrategi årlig.

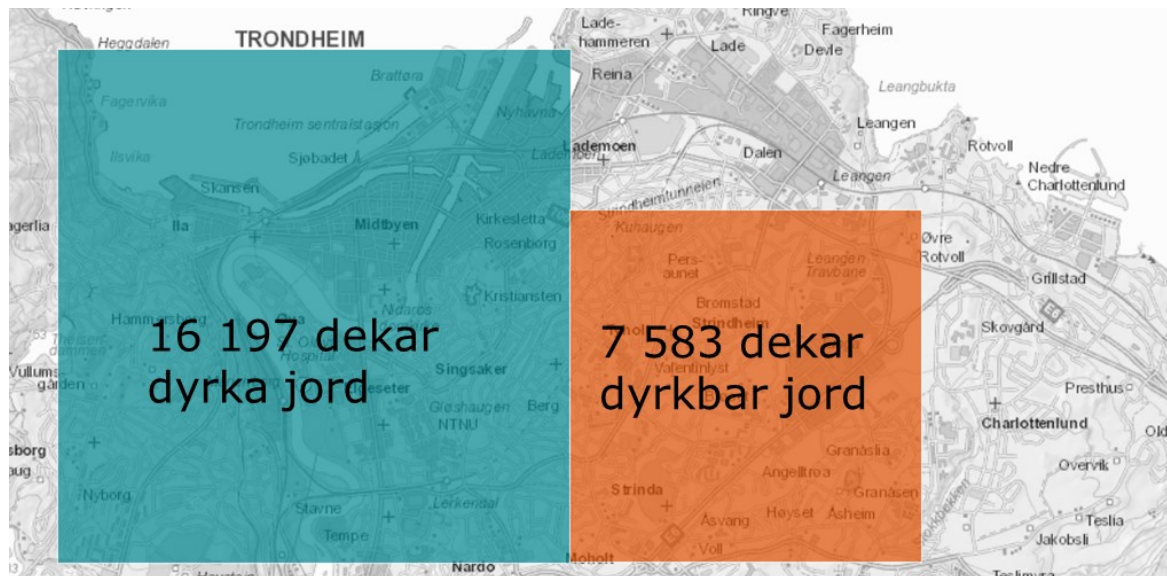
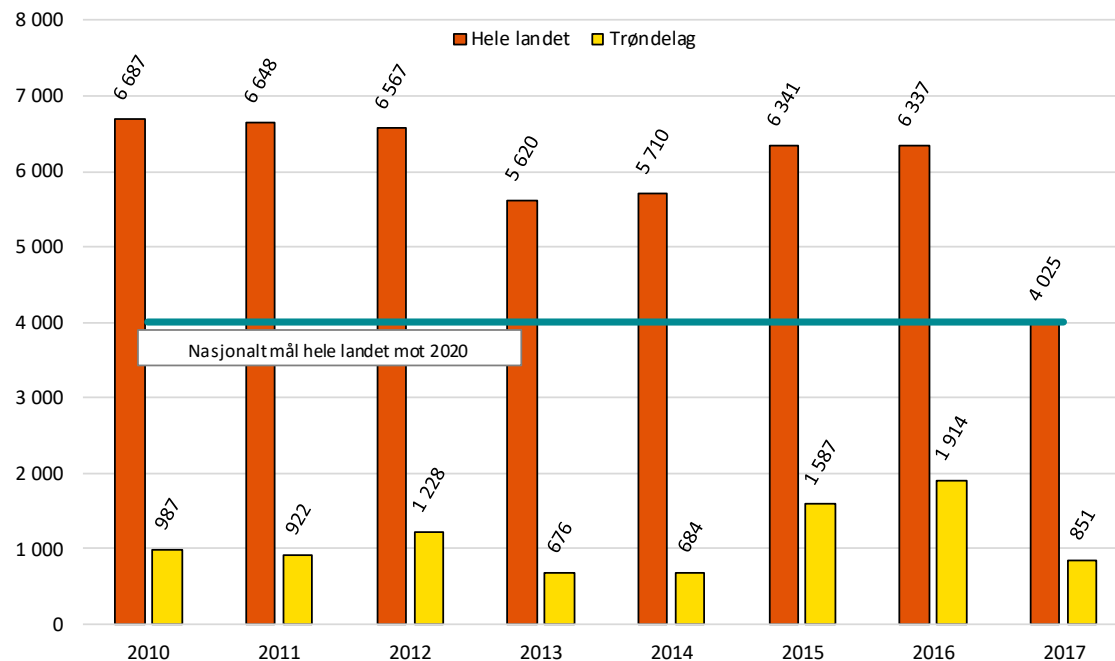
Det er viktig å merke seg at det nasjonale jordvernålet kun omfatter dyrka mark, ikke dyrkbar. Fordi de dyrkbare arealene også er en begrenset ressurs er det naturlig å ta med dette i det videre arbeidet. Jordloven slår fast at dyrka jord ikke skal brukes til andre formål enn jordbruksproduksjon, og dyrkbar jord må ikke omdisponeres slik at den ikke er egna til jordbruksproduksjon i framtida.

Jordloven sier imidlertid også at «det i særlege høve» kan gis dispensasjon fra jordvernet dersom man etter «ei samla vurdering av tilhøva finn at jordbruksinteressene bør vika». Med andre ord, når samfunnsinteresser blir satt opp mot hverandre kan jordvernet vike om andre samfunnsinteresser blir vurdert å være viktigere.

Det eksisterer ikke et formelt hierarki som rangerer sentrale samfunnsinteresser; dette må vurderes fra sak til sak. Likevel, over tid har det både i saker etter jordlov og planlov, dannet seg et slags hierarki: Større tiltak som gagnar allmenheten har blitt prioritert over jordvern, og særlig samferdselsprosjekter blir rangert som en viktig samfunnsinteresse.

Et annet viktig forhold er at det ikke er noe automatisk likhetstegn mellom omdisponert areal og det som faktisk er nedbygd. Her er jordbruksnæringa selv sentral, med sine egne byggetiltak. I tillegg kan en god del av de jordbruksarealene som er i drift i dag og som er avsatt til andre formål i kommuneplan eller reguleringsplan være aktuelle å føre tilbake til jordbruksformål. Her vil kommunene stå sentralt.

Omdisponering av dyrka jord til andre formål enn landbruk (dekar)



Fra 2005 til 2017 har vi i Trøndelag omdisponert et areal tilsvarende 2070 fotballbaner i Lerkendalstørrelse, med dyrka jord, bildet viser omdisponering av dyrka og dyrkbar jord i forhold til Trondheim sentrum

HVA ER OMDISPONERING?

Dyrka og dyrkbar jord regnes som omdisponert **når kommunen vedtar en reguleringsplan** for et område til annet formål enn landbruk, eller **vedtar en omdisponering av dyrka eller dyrkbar jord med hjemmel i jordlovens §9**. En slik jordlovssak behandles i tillegg parallelt som dispensasjonssak etter plan- og bygningsloven (PBL), jf. kap. 19 i PBL.

Det er kommunene som rapporterer dyrka og dyrkbar jord omdisponert ved den årlige KOSTRA-rapporteringen (Kommune Stat Rapporteringen) som blir grunnlag for SSBs statistikk. Det vil si at det tar noe tid fra dyrka/dyrkbar jord er avsatt til annet formål enn landbruk i kommuneplanens arealdel til at området er regulert i en reguleringsplan og rapporteres som omdisponert. Det vil også ta noe tid fra at dyrka/dyrkbar jord er rapportert omdisponert til den faktisk er bygd ned.

NB! Det nasjonale jordvernmålet referer kun til omdisponering av dyrka jord, ikke dyrkbar.

Hvem avgjør om jordbruksareal kan omdisponeres?

Kommunene. De er planmyndighet og jordlovsmyndighet og skal vurdere, og beslutte om dyrka og dyrkbar jord skal kunne omdisponeres til andre formål enn jordbruksproduksjon.

Beslutningene skjer enten gjennom planprosesser etter PBL eller omdisponeringsvedtak etter jordlovens §9 og PBL Kap. 19.

Kan statlige/regionale myndigheter påvirke beslutningene om omdisponering?

Ja. Kommunen er planmyndighet etter PBL, og plikter å sende alle arealplaner (kommuneplanens arealdel, kommunedelplaner, reguleringsplaner) og dispensasjonssaker på høring til regionale myndigheter. Regionale myndigheter har plikt til å delta i planprosessen og å være tidlig og tydelig i dialogen med kommunen. Om kommunen avveier interessene på bekostning av nasjonale eller vesentlige regionale interesser kan både fylkesmannen og fylkeskommunen fremme innsigelse til arealplaner, fraråde og evt. påklage dispensasjonsvedtak.

Er omdisponert areal og nedbygd jordbruksareal det samme?

Nei. Omdisponert areal er arealer som har fått klarsignal til nedbygging til andre formål enn landbruk gjennom reguleringsplan eller jordlovstiltak, men som ikke nødvendigvis er bygd ned ennå.

I tillegg kommer landbrukets egen byggevirksomhet som ikke framkommer av omdisponert areal i statistikken fordi dette er bygninger som faller innenfor landbruksbegrepet i PBL.

JORDLOVA

§ 1.Føremål

Denne lova har til føremål å leggja tilhøva slik til rette at jordviddene i landet med skog og fjell og alt som høyrer til (arealressursane), kan verte brukt på den måten som er mest gagnleg for samfunnet og dei som har yrket sitt i landbruket.

Arealressursane bør disponerast på ein måte som gir ein tenleg, variert bruksstruktur ut frå samfunnsutviklinga i området og med hovudvekt på omsynet til busetjing, arbeid og driftsmessig gode løysingar.

Ein samfunnsgagnleg bruk inneber at ein tek omsyn til at ressursane skal disponerast ut frå framtidige generasjonar sine behov. Forvaltninga av arealressursane skal vera miljøforsvarleg og mellom anna ta omsyn til vern om jordsmonnet som produksjonsfaktor og ta vare på areal og kulturlandskap som grunnlag for liv, helse og trivsel for menneske, dyr og planter.

§ 9.Bruk av dyrka og dyrkbar jord

Dyrka jord må ikkje brukast til føremål som ikkje tek sikte på jordbruksproduksjon. Dyrkbar jord må ikkje disponerast slik at ho ikkje vert eigna til jordbruksproduksjon i framtida.

Departementet kan i særlege høve gi dispensasjon dersom det etter ei samla vurdering av tilhøva finn at jordbruksinteressene bør vika. Ved avgjerd skal det mellom anna takast omsyn til godkjende planar etter plan- og bygningslova, drifts- eller miljømessige ulemper for landbruket i området, kulturlandskapet og det samfunnsgagnet ei omdisponering vil gi. Det skal òg takast omsyn til om arealet kan førast attende til jordbruksproduksjon. Det kan krevjast lagt fram alternative løysingar.

Samtykke til omdisponering kan givast på slike vilkår som er nødvendige av omsyn til dei føremåla lova skal fremja.

Dispensasjonen fell bort dersom arbeid for å nytta jorda til det aktuelle føremålet ikkje er sett igang innan tre år etter at vedtaket er gjort. Departementet kan påby at ulovlege anlegg eller byggverk vert tekne bort.

TRØNDELAG OMDISPONERER MEST DYRKA JORD I NORGE

I perioden 2005-2017 var Trøndelag det fylket som omdisponerte mest dyrkajord. Dette henger sammen med at Trøndelag er det fylket som har mest dyrka mark, og at en stor andel av dyrkamarka ligger i områder med stort utbyggingspress.

KOSTRA-tallene som viser til omdisponert jordbruksareal deles inn i dyrka og dyrkbar jord.

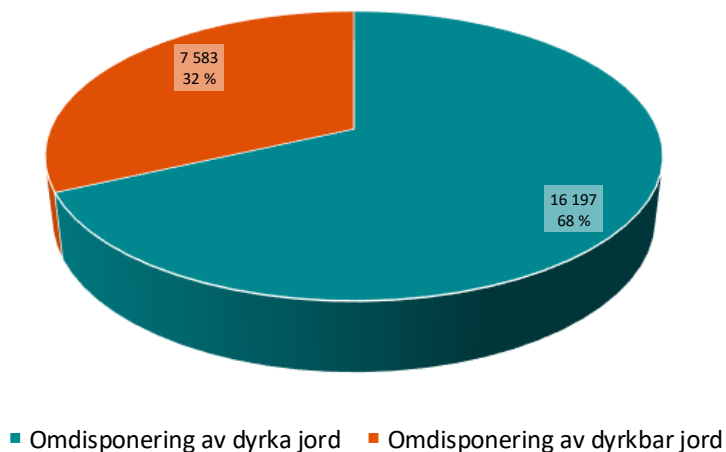
Det nasjonale jordvernmålet om en årlig omdisponering på mindre enn 4 000 dekar per år omhandler kun omdisponering av *dyrka jord*. Det betyr ikke at det er «grønt lys» for omdisponering av dyrkbar jord, men at det er viktig å være klar over forskjellene i begrepene. (Se definisjoner side 9 og 22).

I perioden 2005-2017 ble det i Trøndelag omdisponert 23 800 dekar dyrka og dyrkbar jord. 68 % var dyrka jord, 32 % dyrkbar jord.

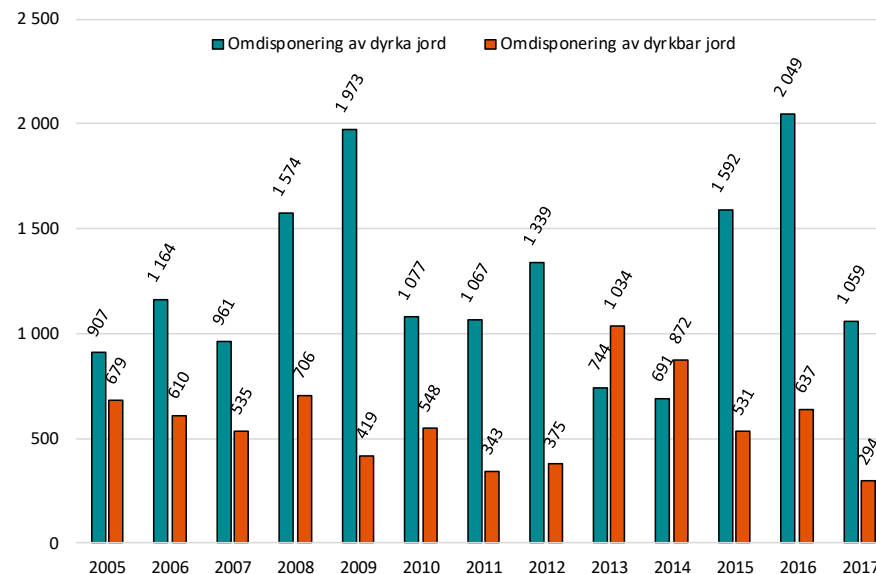
Det er store variasjoner fra år til år i hvor mye dyrkamark som omdisponeres i Trøndelag.

I perioden 2005-2017 ble det på det meste omdisponert over 2 000 dekar (2016) mot 700 dekar dyrka mark i 2014. Disse variasjonene kan i stor grad forklares av store utbyggingsprosjekter.

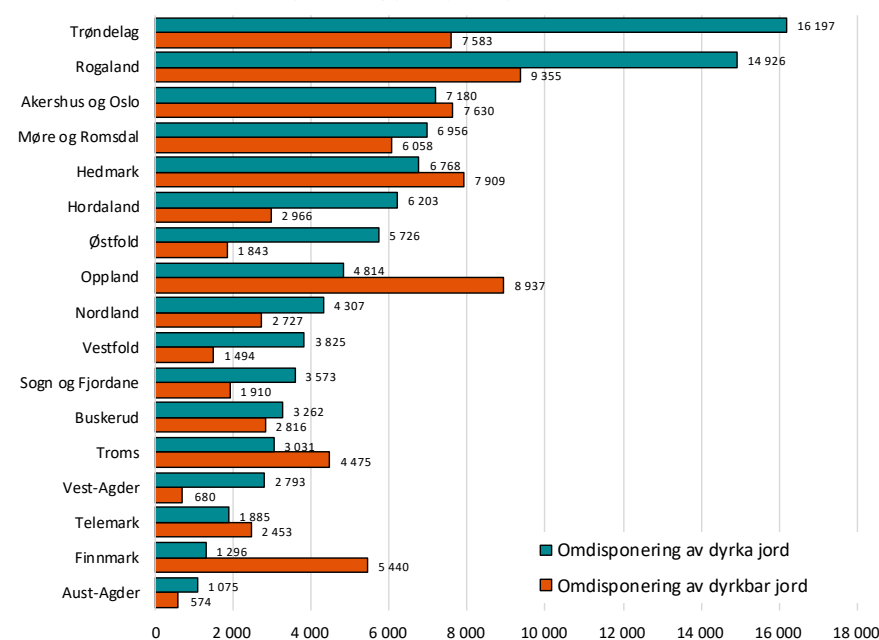
Omdisponering (dekar) i Trøndelag i perioden 2005-2017.
Fordelt på dyrka og dyrkbar jord.



Omdisponering (dekar) av dyrka- og dyrkbar jord
i Trøndelag 2005-2017



Totalt omdisponering per fylke i perioden 2005-2017

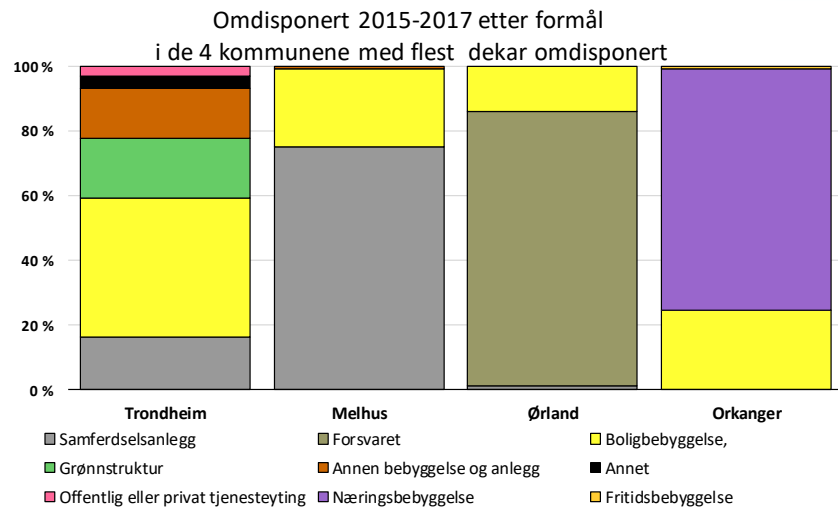


KOMMUNENE LANGS AKSEN ORKDAL— STEINKJER OMDISPONERER MEST

Det kan være til dels store svingninger fra år til år for de enkelte kommunene, særlig om det er store prosjekter som har utløst omdisponering. Kartet viser derfor gjennomsnitt per år i hele perioden 2010-2017.

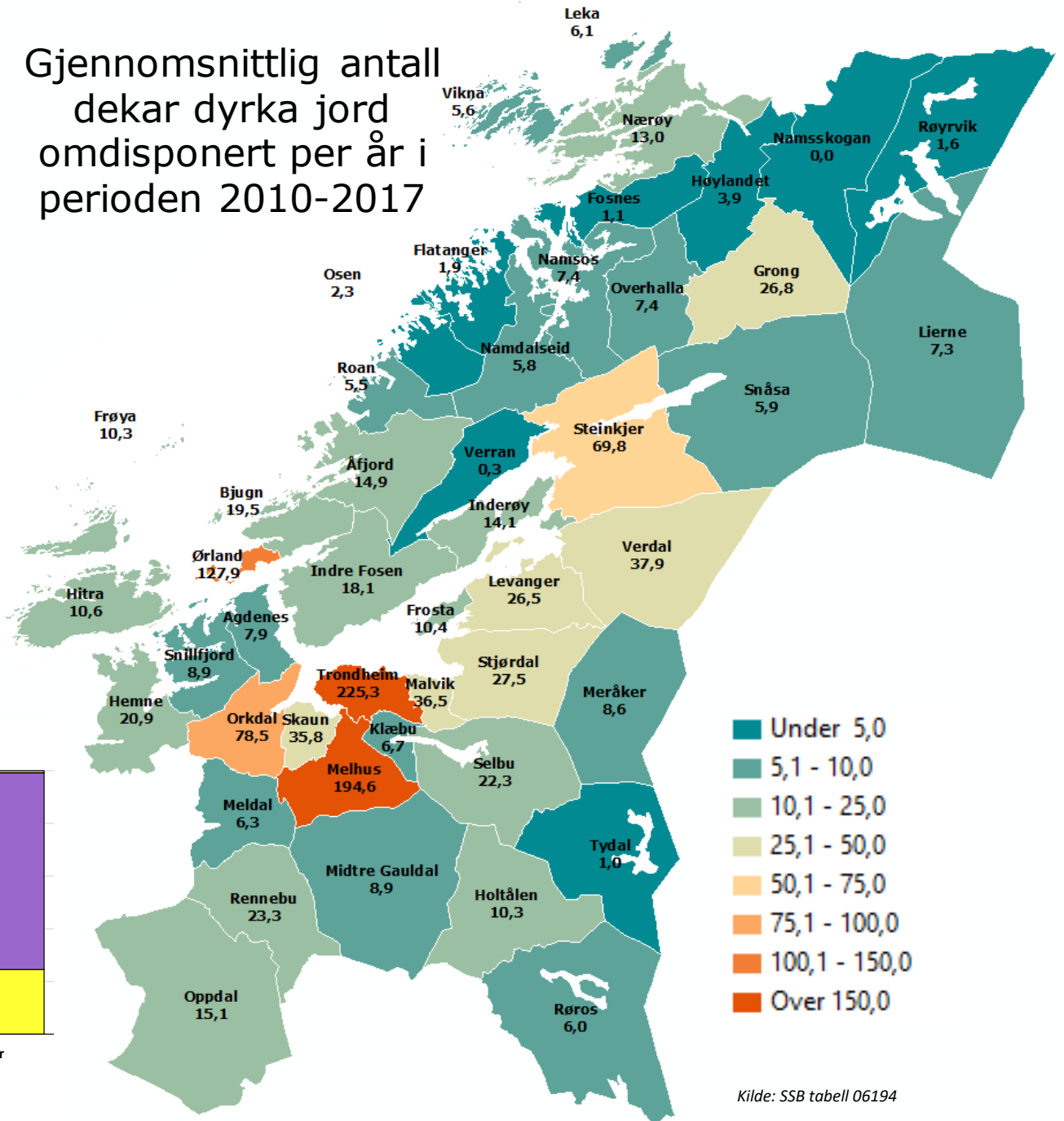
Det er kun i perioden 2015-2017 vi har detaljert statistikk på formålet det er omdisponert til. I Trondheim har 43 % av omdisponeringa av dyrkajord i denne perioden gått til boligformål, mens i Melhus gikk 75 % til samferdselsanlegg og teknisk infrastruktur, da spesielt utbyggingen av E6. For Ørland har utbyggingen av kampflybasen ført med seg betydelig omdisponering av dyrka jord, hvor Forsvaret stod for 84 % av all omdisponering i perioden 2015-2017. For Orkanger er det næringsbebyggelse som utgjorde hovedtyngden.

Høy andel jordbruksjord kombinert med en stor og voksende befolkning utgjør et stort konfliktpotensial knyttet til jordvernet. Dette gjelder i særskilt grad Trondheim og nabo-kommunene.



Kilde: SSB tabell 11776

Gjennomsnittlig antall dekar dyrka jord omdisponert per år i perioden 2010-2017



Kilde: SSB tabell 06194

HVA BLIR JORDBRUKSAREALENE OMDISPONERT TIL?

På de tre årene 2015-2017 ble det omdisponert 4 700 dekar dyrka jord i Trøndelag. Dette er godt over landsgjennomsnittet, men når vi ser på hvilke formål arealene ble omdisponert til er vi i stor grad på linje med resten av landet. Over halvparten av dette arealet har blitt omdisponert til samferdselsanlegg og boliger.

Forsvaret stod for hele 15 %, mens snittet for landet er 4 %. Her er det kampflybasen på Ørlandet som gjør utslaget.

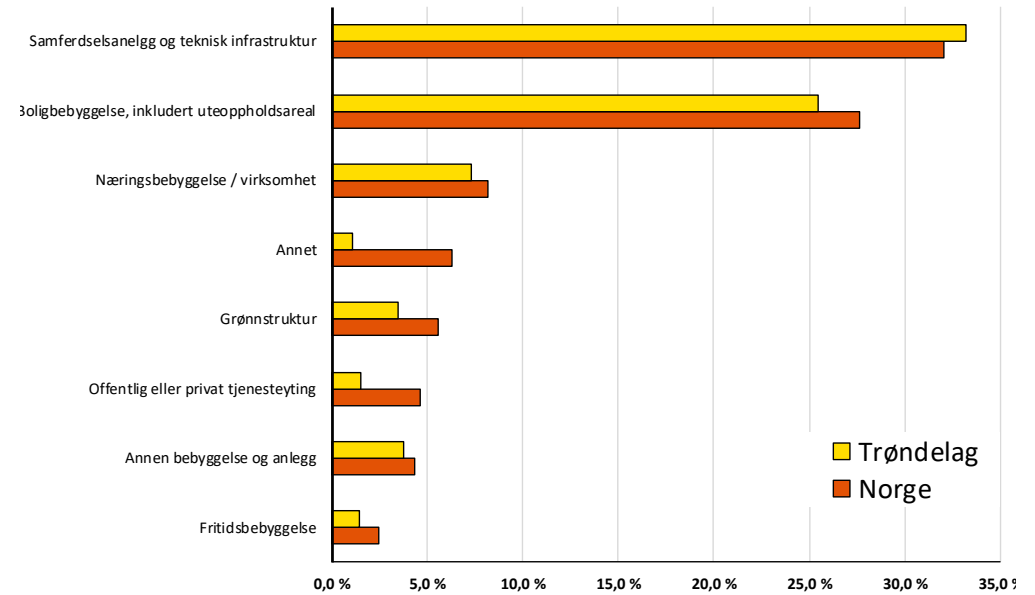
33 % gikk til samferdselsanlegg, noe som er på nivå med resten av landet.

En fjerdedel gikk til boligbebyggelse, og det er en litt lavere andel enn landet samlet. Trøndelag har dessuten lavere andel omdisponering til fritidsbebyggelse og offentlig og privat tjenesteyting enn landet samlet.

At Trøndelag ligger på landstoppen i omdisponering betyr ikke automatisk at trønderske kommuner er mer slepphendte med matjord enn kommunene i resten av landet, men må ses i lys av at vi har hatt store samferdselsprosjekt i fylket og at Forsvaret bygger kampflybase på Ørland.

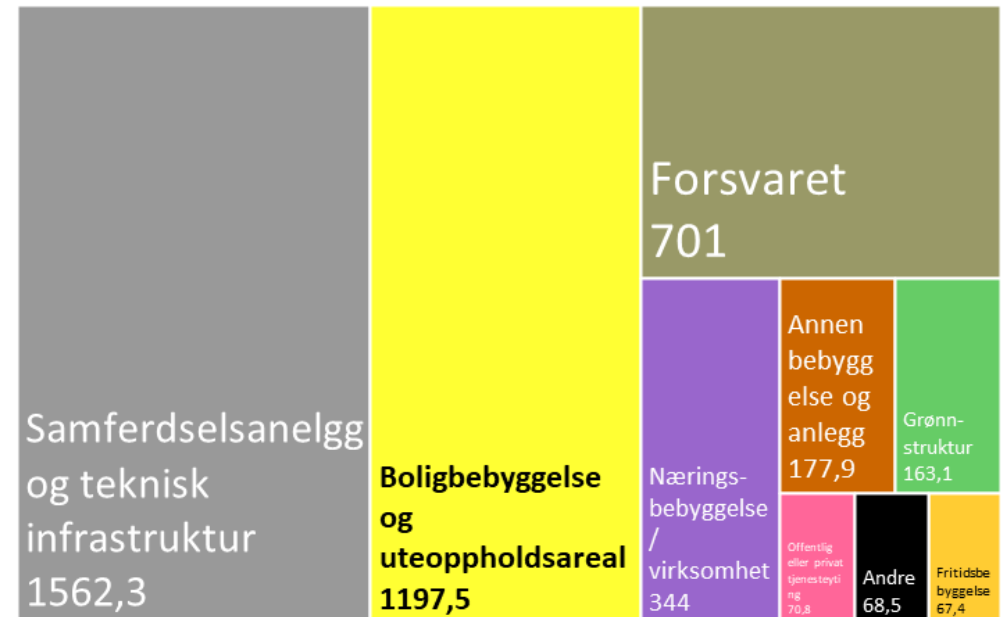
I fremvisningen av statistikken på omdisponering etter formål er det er valgt å holde omdisponering til blant annet skogplanting utenfor, slik at man viser kun omdisponeringen til andre formål enn landbruk. Det er verdt å merke at omdisponering til skogplanting er mindre alvorlig enn andre omdisponeringsformål ettersom det er lettere reversibelt.

Omdisponert dyrka jord i Norge og Trøndelag etter formål 2015-2017



Kilde: SSB tabell 11776

Omdisponert dyrka jord i Trøndelag etter formål 2015-2017 (dekar)

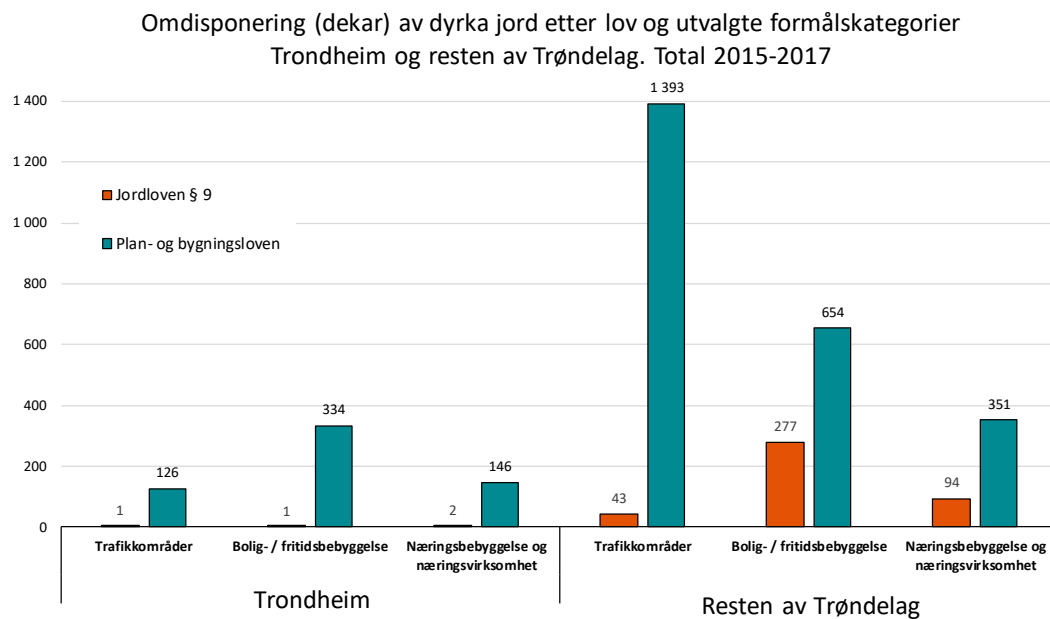


22 % AV OMDISPONERINGEN AV DYRKA JORD TIL BOLIG- OG FRITIDSBYGGING SKJEDDE UTEN REGULERINGSPLAN

Da Landbruksdirektoratet gikk gjennom KOSTRA-tallene fra 2014 fant de særlig tre utviklingstrekk som er viktige med tanke på innretningen av jordverntiltak. Ett av disse var at spredt utbygging utenom planprosesser sto for en overraskende stor andel av nedbyggingen, og at en relativt stor andel av boligbyggingen på dyrka mark ble godkjent ved samtykke etter jordloven §9 som dispensasjon fra kommuneplan/reguleringsplan. I Trøndelag har 22 % av omdisponeringen av dyrka jord til bolig- og fritidsbygging i perioden 2015-2017 blitt gjort etter jordloven §9 uten bruk av reguleringsplan.

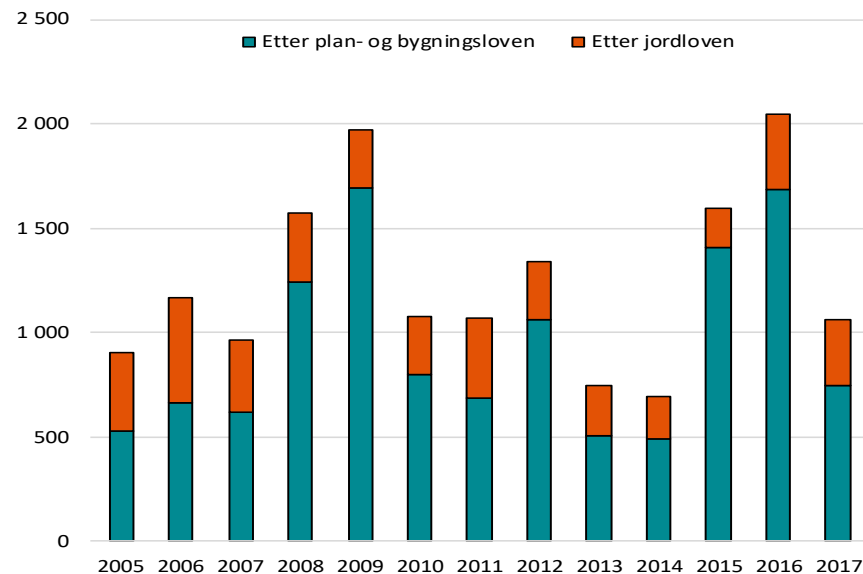
Her ser vi et klart skille mellom Trondheim og resten av fylket. I Trondheim har så godt som all omdisponering til bolig og fritidsbebyggelse vært etter reguleringsplan. I resten av fylket har imidlertid 30 % blitt omdisponert etter jordlovens §9.

Arealene som er omdisponert til spredt utbygging består av en lang rekke enkelttiltak som hver for seg utgjør noen få dekar, men som sammenlagt for hele fylket utgjør en stor andel.



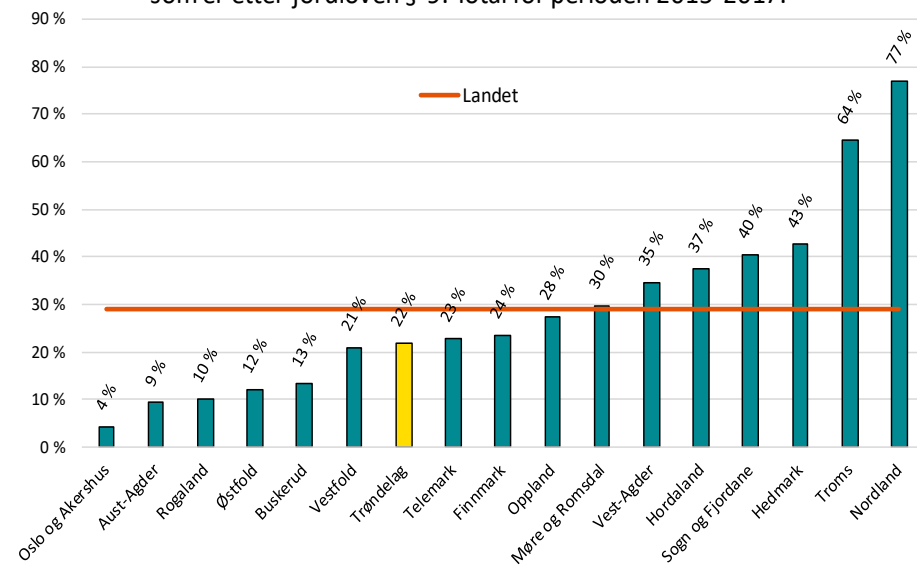
Kilde: SSB tabell 11776

Omdisponering (dekar) av dyrka jord i Trøndelag 2005-2017 etter lov.



Kilde: SSB tabell 06194

Andel av omdisponering av dyrka jord til bolig og fritidsbebyggelse som er etter jordloven § 9. Total for perioden 2015-2017.



Kilde: SSB tabell 11776

OMDISPONERING ≠ NEDBYGGING

Alle kartene i dette notatet har fram til nå vært basert på KOSTRA-tall. Kartet på denne sida, som viser «antall dekar faktisk nedbygd dyrka jord per år», er basert på SSB og NIBIO sine analyser av digitale kartdata for å kartlegge faktisk nedbygging og bruksendring av dyrka og dyrkbar jord (NIBIO-rapporten).

Et kart som viser antall dekar omdisponert jordbruksareal for en kommune vil være ulikt et kart som viser faktisk nedbygd i samme periode. Det skyldes i hovedsak to forhold: Det går gjerne noe tid før det omdisponerte arealet blir bygd ned. Ørland kommune er et eksempel på dette. Kommunen ligger høyt på omdisponert areal, men relativt lavt på faktisk nedbygd i perioden 2004-2015. Dette vil endre seg når kampflybasen er bygd.

I tillegg er det slik at jordbruksareal som blir nedbygd til landbruksareal ikke endrer arealformål. Dermed kommer det ikke fram av KOSTRA-statistikken som omdisponert. Se neste side.

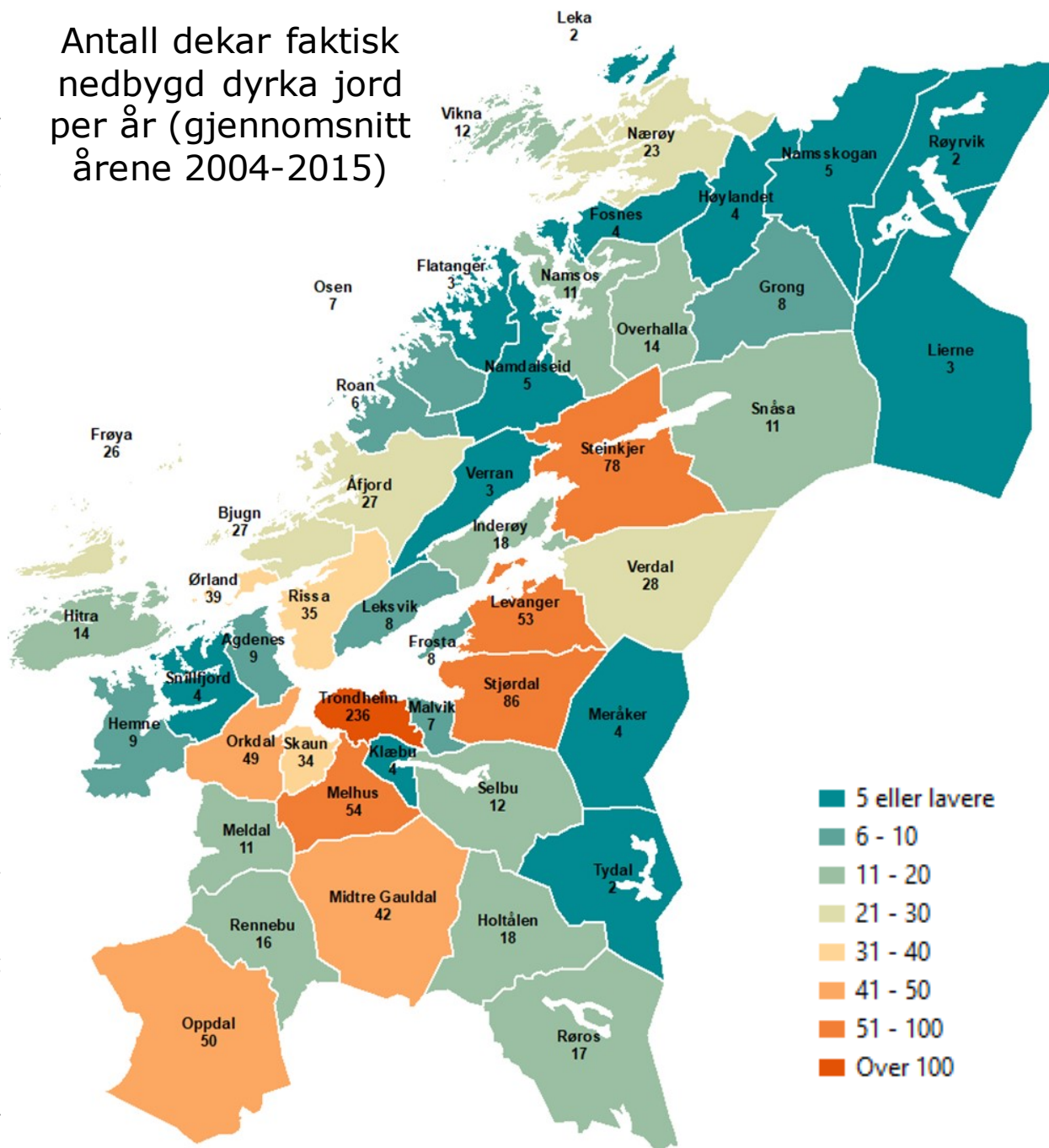
HOVEDFUNN FRA NIBIO-RAPPORTEN

Et av hovedfunnene fra NIBIO sin rapport på den faktiske nedbyggingen av jordbruksareal i Norge var at det var den beste jorda som bygges ned. På landsbasis var hele 71 % av den nedbygde jorda av svært god kvalitet.

Et annet funn var at boligformål utgjør den største nedbyggingssgrunnen nasjonalt; av dette ble nesten 80 % brukt til eneboliger og tomannsboliger. De kommunene som bygde ned mest jordbruksareal til boligformål var Karmøy, Trondheim og Sandnes.

Nedbyggingen skjer i tettstedene. Innenfor tettsteds grensene ble 12% av det tilgjengelige jordbruksarealet bygd ned i perioden 2004-2015. Tilsvarende andel innen 1 km fra tettsteds grensen var 1,1 %.

Antall dekar faktisk nedbygd dyrka jord per år (gjennomsnitt årene 2004-2015)



JORDBRUKET STÅR FOR 24 % AV NEDBYGGING

SSB og NIBIO sine analyser av digitale kartdata for å kartlegge faktisk nedbygging og bruksendring av dyrka og dyrkbar jord i perioden 2004-2015 viser at landbruket selv stod for den høyeste andelen av faktisk nedbygging av matjord i perioden.

Jordbruksareal som blir godkjent bygd ned til formål i landbruket som veg, driftsbygninger og lager er byggetiltak som faller inn under landbruksformål. Det er altså ikke en omdisponering etter jordloven eller reguleringsplan, og kommer derfor ikke fram av KOSTRA- statistikken.

At næringa sjøl står for en så stor andel av faktisk nedbygging er et tema som faller utenfor det nasjonale jordvernmålet om 4 000 dekar omdisponert innen 2020.

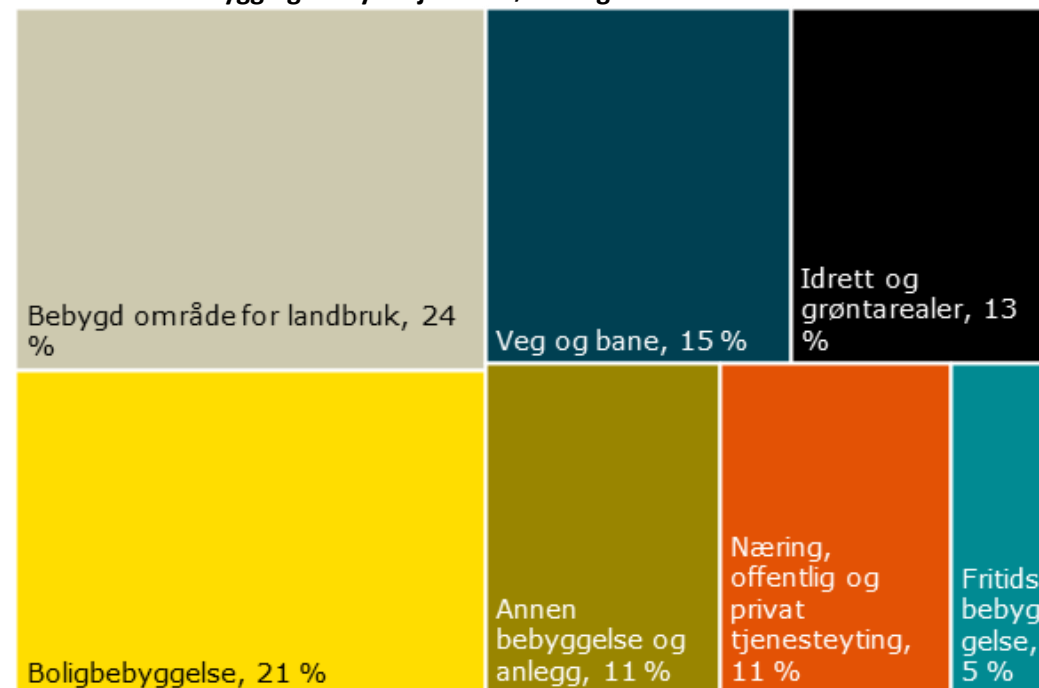
Landbrukets egen nedbygging er en sammensatt problemstilling. En gård eller driftsenhet som har behov for utvidelse av lager, driftsbygninger e.l. løser dette enklest innenfor egen eiendom, både for eierforhold og driftsforhold (kort avstand/rasjonell drift). Til tross for at matjord faktisk blir nedbygd vil det ofte bidra til at enheten kan øke produksjonen av mat.

Arealene som er nedbygd til landbruksformål består av en lang rekke enkelttiltak som hver for seg utgjør noen få dekar, men som sammenlagt for hele fylket utgjør en stor andel.

KART OVER NEDBYGDE OMRÅDER

På <https://kart.ssb.no/> kan man finne oversikt over hvilke jordbruksareal som faktisk har blitt nedbygd siden 2004. Bildet til høyre er et kartutsnitt over deler av Trondheim sentrum, hvor det vises hvor det er blitt bygd ned jordbruksareal.

Nedbygging av dyrka jord i Trøndelag etter formål 2004-2015



Kilde: [Nedbygging av jordbruksareal](#). SSB og NIBIO 2017.



NYDYR KING ER INGEN FULLGOD KOMPENSA- SJON FOR OMDISPONERING OG NEDBYGGING

Trøndelag stod for 19 % av nydyrkinga i landet i perioden 2010-2017. I Trøndelag var arealet godkjent for nydyrking nesten dobbelt så stort som det omdisponerte i perioden 2010-2017, men det er stor kvalitetsforskjell mellom tapt og nytt areal.

Produksjonspotensialet til dyrkbar jord er mindre enn for eksisterende dyrka jord. Dyrka jord er et resultat av tusenvis av år med naturlige jordsmonndannende prosesser, der dyrking og kultivering har bidratt til å utvikle det vi i dag har av god dyrka jord.

73 % av det dyrkbare arealet i Trøndelag er i klimasoner som er uegna for matkorndyrking. Nedbygd dyrka jord kan derfor i liten grad erstattes ved nydyrking, men nydyrking er likevel viktig for den totale matproduksjonen.

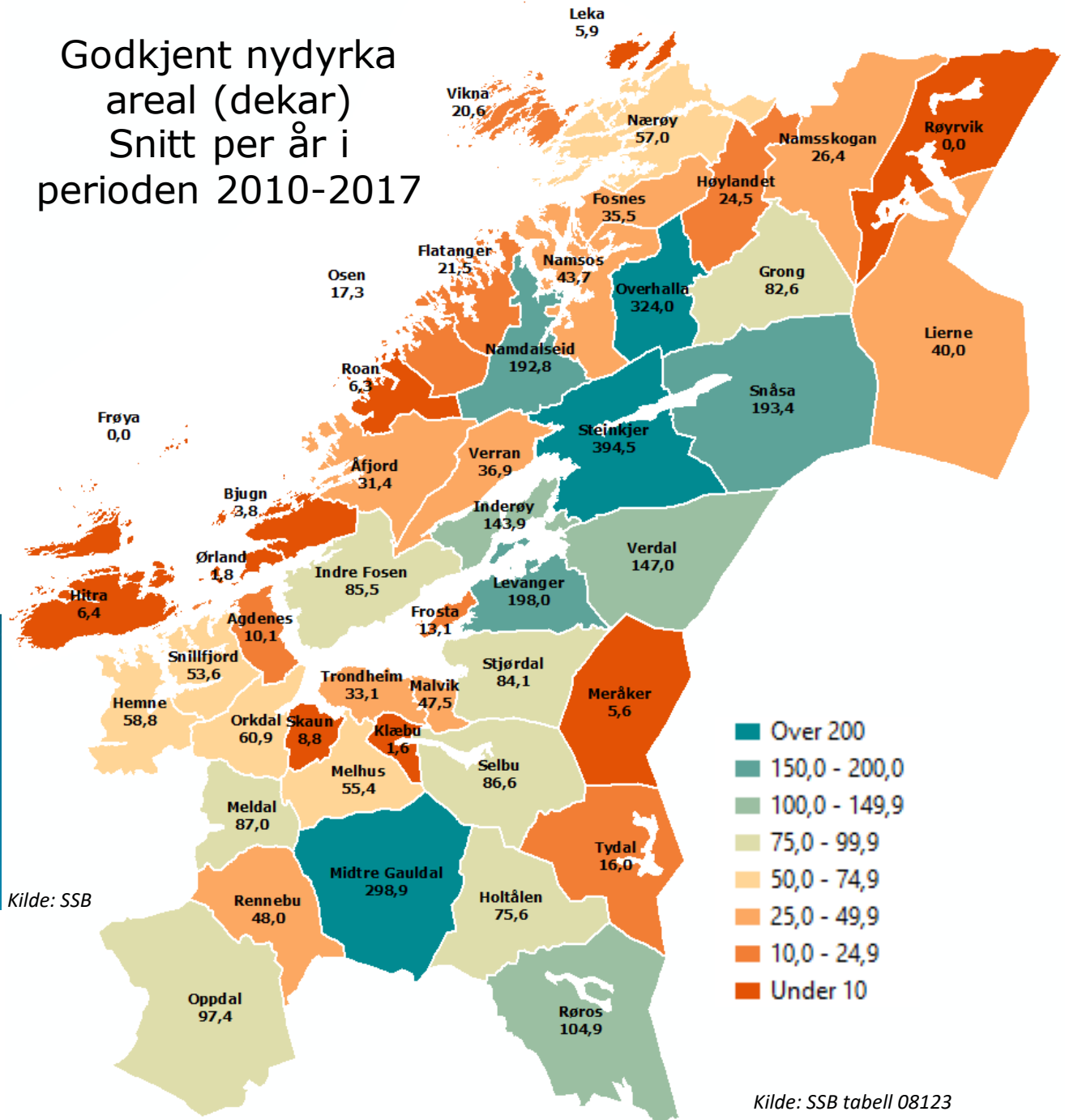
Nydyrka og omdisponert. Sum 2010-2017, Daa



Arealkonflikter

Det er flere potensielle arealkonflikter knyttet til nydyrking. Blant annet er 35 % av det dyrkbare arealet myr, og oppdyrking av myr gir utslipp av klimagasser. I tillegg kommer påvirkning av vannmiljø, naturmangfold og økosystemer, kulturminner og skogsarealer av god kvalitet.

Godkjent nydyrka areal (dekar) Snitt per år i perioden 2010-2017



Kilde: SSB

Kilde: SSB tabell 08123

FLYTTING AV MATJORD

Nydyrking av dyrkbar jord er tiltak som normalt gjøres uten jordflytting.

Flytting av matjord er et omdiskutert tema. Det er hittil få gode, dokumenterte eksempler på bruk av jordflytting som kompenserende tiltak. Det er usikkerheter knyttet både til agronomiske og planfaglige forhold.

«Generelt kan man ikke regne med å lage identiske eller bedre jordsmonn enn det som var opprinnelig før terrenginngrepet/flyttingen. Dette da jordas poresystem for transport av vann, næringsstoffer og luft til planterøttene ødelegges ved flytting, og oppbyggingen av et nytt effektivt poresystem er en relativt langsom prosess, og krever bl.a. aktiv jordfauna med ulike meitemarkarter».

- Utdrag fra Bioforsk Rapport vol. 10 nr. 12, 2015.

Asplan Viak har drøftet jordflytting som ett av flere tiltak for å styrke jordvernet, på oppdrag for Mat og Landbruksdepartementet (2015).

«Jordflytting som omfatter matjord og undergrunnsjord vil bli kostbart, trolig i størrelsesorden 500 kr/m². Krav om kompenserende tiltak vil dermed være en kraftig drivkraft for å unngå eller begrense utbygging på åkerjord. Trolig er denne indirekte, avbøtende effekten langt viktigere enn selve det kompenserende tiltaket.

Det kan være uheldig dersom jordflytting blir oppfattet som et tiltak med større symbolverdi enn reell verdi. Det kan synes å være mangelfullt samsvar mellom normal verdsetting av åkerjord og normale kostnader til nydyrking på den ene siden (størrelses-orden 10 kr/m²) og de langt høyere estimerte kostnadene forbundet med jordflytting.

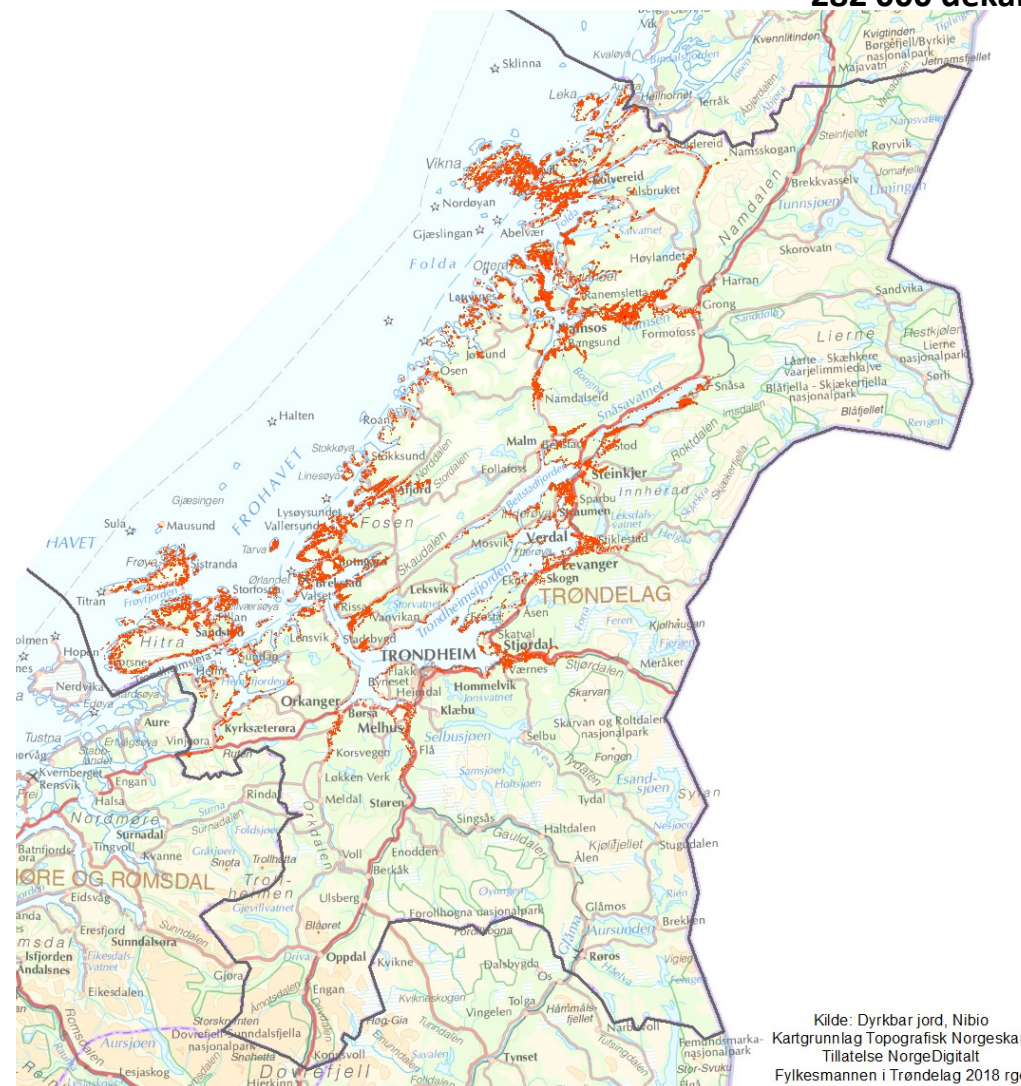
Motsatt kan åpning for bruk av jordflytting få negative virkninger, og gi et svekket jordvern ved at det bidrar til å legitimere mer omdisponering av dyrka jord».

Både dyrka og dyrkbar mark er begrensa ressurser, så det er bare jordflytting til arealer som verken er dyrka eller dyrkbar som medfører at totalarealet for jordressursene blir uforandra.

Bruk av kompenserende tiltak som jordflytting er vurdert som en siste utvei dersom man ikke kan unngå nedbygging, avbøte gjennom tilpasninger og reduksjon av omfang, eller restaurere direkte effekter av utbygging. En hierarkisk framstilling av tiltak for å unngå negativ påvirkning ved utbyggingsprosjekter er vist på neste side.

Dyrkbar jord under 50 moh i Trøndelag

282 000 dekar



Fylkesmannen har utarbeidet dette kartet som viser dyrkbar jord under 50 moh. i Trøndelag, altså de dyrkbare arealene med et potensial for matkornproduksjon. Uttegningen av arealene er overdimensjonert for å bli synlig et Trøndelagskart. Formålet med kartet er å vise hvor vi finner arealene, og hvor det er mest av det.

STORE SAMFERDSELSPROSJEKTER

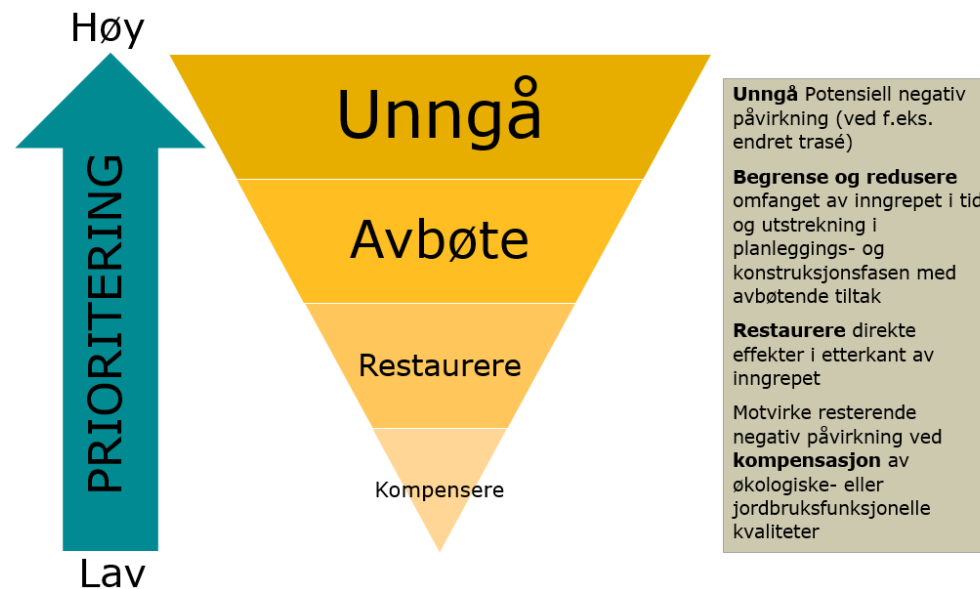
Meld. St. 33 (2016–2017): Nasjonal transportplan 2018–2029

«Regjeringen vil at det ved planlegging av samferdselsanlegg i størst mulig grad skal unngås å omdisponere dyrka mark. I de tilfellene der dette er unngåelig, skal det fokuseres på kvalitet fremfor kvantitet. Det er viktig at den beste og mest drivverdige matjorda sikres best mulig.»

Samferdselsprosjekter står for en stor andel av omdisponeringa av dyrkajord. I tabellen under har vi listet opp arealbeslaget knyttet til en del større prosjekter som er under planlegging og bygging. Strekingen Ulsberg –Melhus består av flere parceller som går gjennom produktive jordbruksarealer. De siste estimatene på arealbeslag fra Nye Veier viser at man i detaljprosjekteringen har klart å redusere arealbeslaget med 16 %, men at det fortsatt går med 787 dekar matjord. På strekingen Ranheim-Værnes og Kvithammer– Åsen er det høyere innslag av tunneler og arealbeslaget ser ut til å bli hhv. 187 og 104 dekar ved standard for fire felt og 110 km/t.

	Lengde veg (km)	Arealbeslag dyrka jord (dekar)	
		Permanent	Midlertidig
E6 Ulsberg- Melhus	70	787	1179
E6 Ranheim- Værnes	23	187	375
E6 Kvithammer- Åsen	22	104	219
Sum Nye veger	115	1077	1773
E6 Åsen- Mære (Anbefalt alt i kommunedelplan)	44	1205	Ikke beregnet
FV17 Dyrstad-Sprova-Malm	14	56	Ikke beregnet

Arealbeslag dyrka jord. Utvalgte vegprosjekter i Trøndelag. Kilde : Nye Veier og Statens vegvesen



Tiltakshierarki for å unngå negative virkninger av større prosjekter.

Kilde: Samferdselsdepartementet (2013).

Den foreslåtte traseen for ny E6 Åsen- Mære går i all hovedsak gjennom produktive jordbruksarealer. 40 av de 44 kilometerne med ny motorveg i det anbefalte alternativet går i følge beregningene på dyrka jord, og det gir 1 205 dekar arealbeslag av matjord.

Prosjektet FV17 Dyrstad-Sprova-Malm har relativt mange bruer og tunneler, og får et samlet arealbeslag av dyrka jord på 56 dekar.

Det er en utfordring at det ikke er gjort gode nok beregninger av arealbeslag i overordna planer. På dette stadiet i prosessen foretas valg av trasé og kryssplasseringer. Når prosjektet kommer til reguleringsplan viser det seg ofte at den reelle omdisponeringen blir langt høyere.

Med tanke på matjord og jordvern hensyn burde man allerede på kommunedelplannivå ha mer kunnskap om grunnforhold, jordkvalitet, beregnet arealbeslag knyttet til kryssområder m.m. for å få et godt beslutningsgrunnlag tidlig i prosessen.

JORDKVALITET

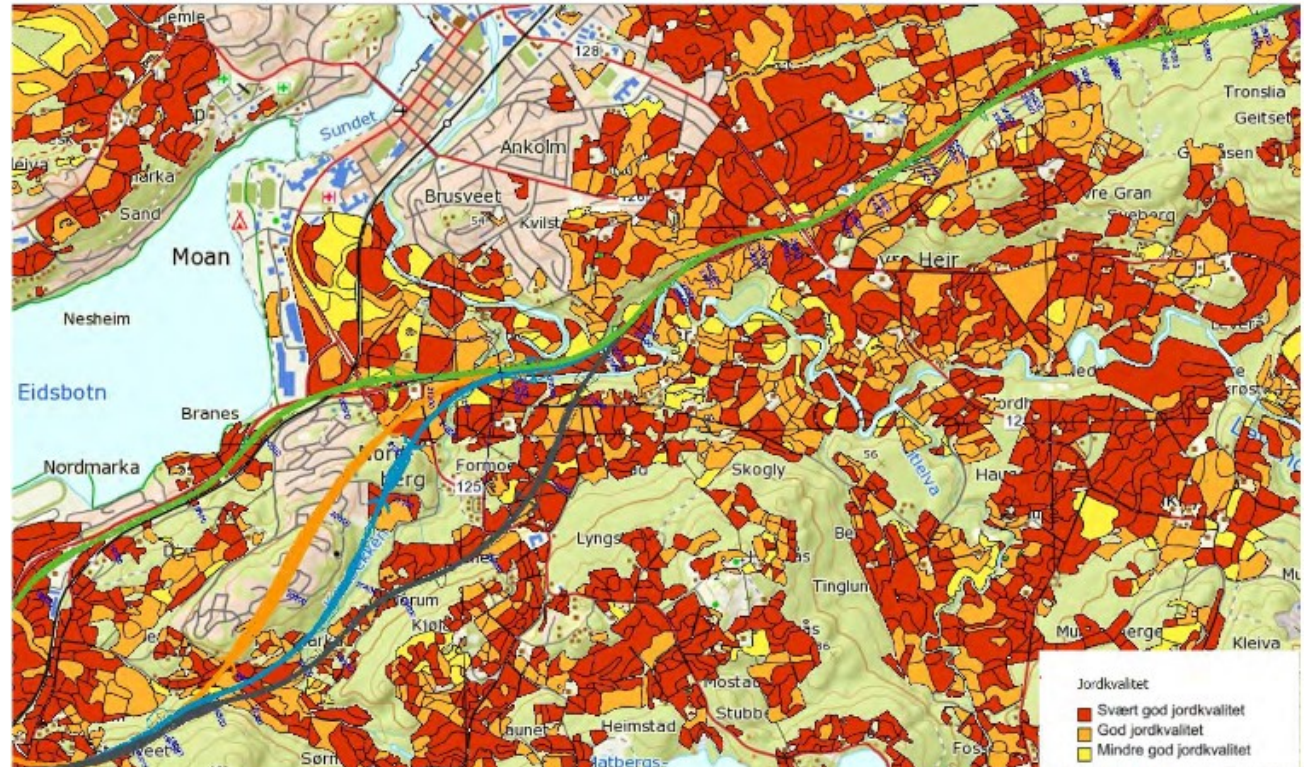
Dyrkajord har ulik kvalitet. Jordsmonnkartleggingene fra Norsk institutt for bioøkonomi (NIBIO) er et verktøy for å vurdere jordkvalitet. Det er et verktøy som brukes blant annet i vurdering av trasevalg ved store samferdselsprosjekter.

Jordsmonnkartleggingene er ikke komplette, men Trøndelag er et av områdene i landet som er best kartlagt — da særlig aksene Trondheim—Steinkjer.

Av dyrkajorda som er kartlagt i Trøndelag er hele 94 % av svært god kvalitet. Dette har sammenheng med at det er den beste dyrkajorda som har blitt kartlagt først.

I jordsmonnkartleggingene blir ulike jordtyper identifisert ved hjelp av jordbor. Avgrensingen av jordtyper baseres på borstikk ned til en meters dybde kombinert med kart og flybilde-tolkning. I tillegg til jordtype deles arealene inn på bakgrunn av terrengegenskaper som har vesentlig betydning for den praktiske bruken av arealene, slik som helling og stein- og blokkinnhold. Jordkvalitet defineres gjennom en automatisert klassifisering etter kombinasjoner av jordtype og terrengegenskaper.

Klassifisering av jordbruksareal etter jordkvalitet brukt på delstrekning Levanger i KU E6 Åsen nord—Mære



Kilde: Statens vegvesen

Klassifisert areal i Trøndelag etter jordkvalitet



Kilde: NIBIO

Jordsmonnkartlegginger

Norsk institutt for bioøkonomi (NIBIO) kartlegger jordsmonnet for å dokumentere egenskaper ved full-dyrka og overflatedyrka jord etter standardiserte, internasjonale metoder. Kartleggingene er ikke komplette og hittil har det meste av jordsmonnkartlegginger blitt gjennomført på Østlandet, i Trøndelag og på Jæren. I disse områdene er heller ikke kartleggingene helt komplette og det er store områder som ikke er kartlagt.

BEFOLKNINGSVEKST, BOLIGBEHOV OG BOLIGBYGGING

I dag er det 458 744 innbyggere og 229 574 boliger i Trøndelag, det vil si at det i snitt bor 2,0 personer i hver bolig. Prognosene tilsier at befolkningen i Trøndelag skal vokse med 60 800 personer frem mot 2040. Om antallet personer per bolig skal holdes konstant må det bygges 30 400 nye boliger i Trøndelag frem mot 2040, eller ca. 2 500 per år. I perioden 2007-2017 har gjennomsnittlig antall ferdigstilte boliger i Trøndelag vært 2 555 per år, med topper på 3 900 og ned på 1 000 i året enkelte år.

Som vist på kartet på side 11 er det kommunene rundt Trondheimsfjorden som har størst andel av sitt areal som er jordbruksjord. Det er også i disse områdene mesteparten av befolkningsveksten kommer. 2/3 av befolkningsveksten frem mot 2040 kommer i kommuner hvor over 10 % av arealet er jordbruksjord.

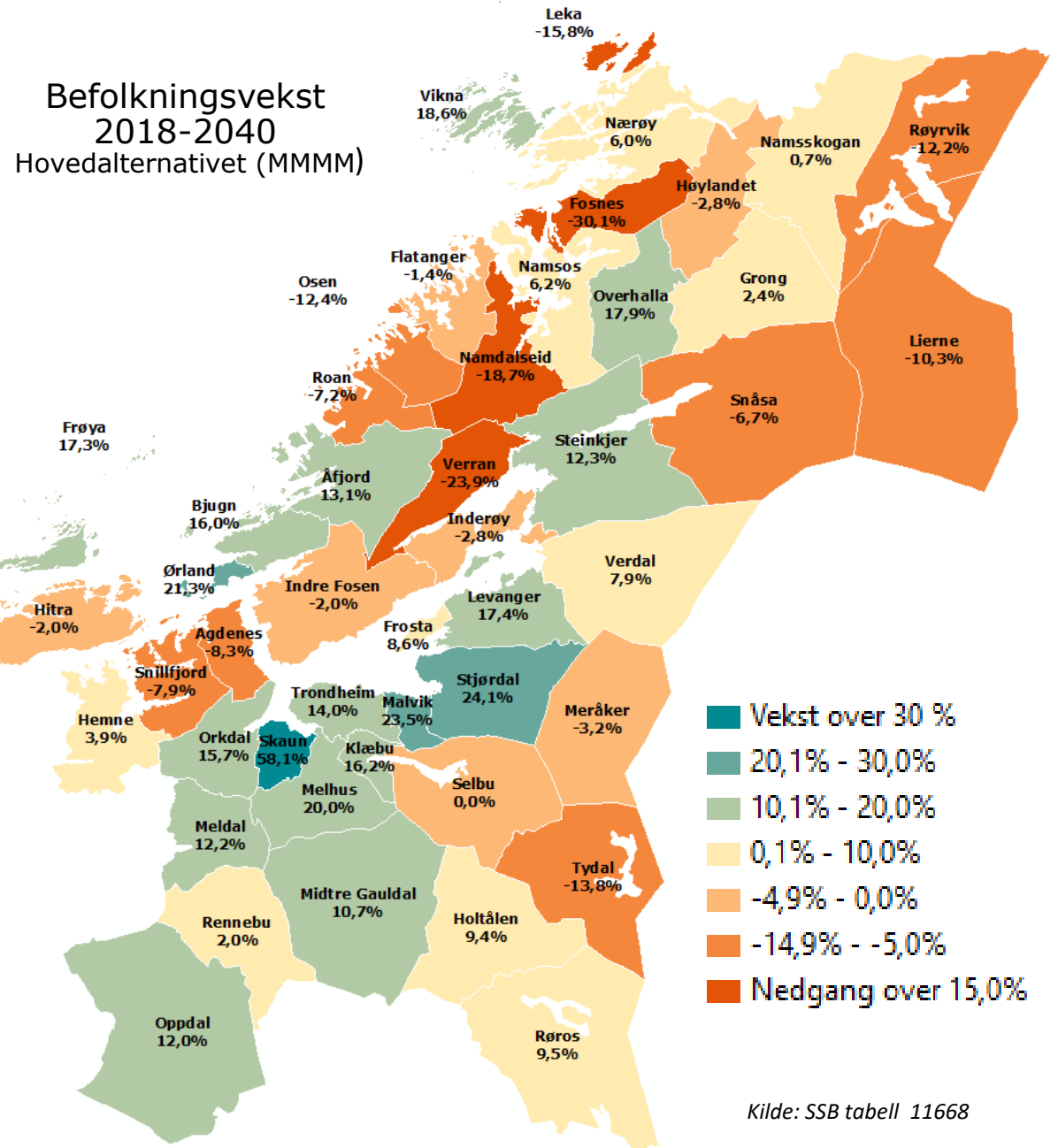
Prognosene tilsier at det er områdene i og rundt Trondheim som vil ha den største befolkningsveksten frem mot 2040. Det er forventet at befolkningen i Trondheim vil vokse med 27 000 om det ikke blir gjort grep som kan fordele denne veksten på en større bo- og arbeidsmarkedsregion, der småbyene kan avlaste storbyveksten.

Uansett vil transformasjon, fortetting og budskapet i de statlige planretningslinjene for bærekraftig bolig-, areal og transportplanlegging måtte stå sentralt også i årene framover.

Befolkningsvekst frem mot 2040 etter hvor stor andel av kommunens areal som er jordbruksareal

	Faktisk 2018	Prognose 2040 (SSB MMMM)	Endring 2018-2040	
0%-2,5%	23 406	22 750	- 656	-2,8 %
2,5%-5%	59 929	63 476	3 547	5,9 %
5%-10%	100 379	115 838	15 459	15,4 %
10%+	275 030	317 469	42 439	15,4 %
Totalt for Trøndelag	458 744	519 533	60 789	13,3 %

Kilde: SSB tabell 09594 og 11668



Kilde: SSB tabell 11668

DEFINISJONER FRA STATISTISK SENTRALBYRÅ

Dyrka jord

Summen av fulldyrka jord, overflatedyrka jord og innmarksbeite

- Fulldyrka jordbruksareal: Jordbruksareal som er dyrka til vanlig pløyedybde og som kan nyttes til åkervekster eller til eng som kan fornyes ved pløying
- Overflatedyrka jordbruksareal: Jordbruksareal som for det meste er ryddet og jevnet i overflaten, slik at maskinell høsting er mulig
- Innmarksbeite: Jordbruksareal som kan brukes til beite, men som ikke kan høstes maskinelt. Minst 50 % av arealet skal være dekket av grasarter eller urter som tåler beiting

Dyrkbar jord

Areal som ved oppdyrking vil oppfylle kravene til fulldyrka jord og som oppfyller kravene til klima og jordkvalitet for plantedyrking. Kan være skogsareal, annen jorddekt fastmark, myr og torvmark.

Omdisponering

Skjer ved at

Kommunen vedtar en reguleringsplan for et område til annet formål enn landbruksformål

Eller ved at

Kommunen vedtar en omdisponering av dyrka eller dyrkbar jord med hjemmel i Jordlovens §9. En slik jordlovssak behandles i tillegg parallelt som dispensasjonssak etter Plan- og bygningsloven, jf. kap. 19 i Plan- og bygningsloven. Det er ved disse vedtakspunktene at dyrka og dyrkbar jord rapporteres som omdisponert i KOSTRA og blir grunnlag for SSBs statistikk.

Nydyrking

Nydyrking omfatter opparbeiding fra udyrka areal til fulldyrka eller overflatedyrka jord

Jordbruksareal i drift

Jordbruksareal som høstes minst en gang i løpet av et år, inkludert tilplantet eller tilsådd areal med flerårige vekster som ennå ikke gir avling. Åpen åker der det ikke tas avling i løpet av året, men som er tenkt høstet neste år inngår.

Jordbruksareal ute av drift

Jordbruksareal som ikke lenger er i bruk, men som uten nydyrkingslignende arbeid kan tas i bruk igjen som jordbruksareal. Åpen åker som brakklegges for ett år inngår ikke.