



Trøndelag fylkeskommune
Trööndelagen fylhkentjielte



REGIONAL PLAN FOR AREALBRUK 2022–2030 (kortversjon)

Bærekraftig og stedstilpasset arealpolitikk i Trøndelag





Forord

Regional plan for arealbruk oversetter nasjonal arealpolitikk til trøndersk og bygger på et prinsipp om utvikling av hele Trøndelag. Den skal være et felles arealpolitisk rammeverk for samfunnsutviklingen i Trøndelag frem mot 2030.

Regjeringen forventer at FNs bærekraftsmål skal legges til grunn for all regional og kommunal planlegging. Siden mange av FNs mål og delmål har en arealdimensjon i seg, blir arealpolitikken svært viktig for at Trøndelag skal lykkes med en mer bærekraftig samfunnsutvikling. Det handler blant annet om at naturområdene våre i Trøndelag ikke bare er viktig for å opprettholde framtidig verdiskaping, men også for å svare på klimautfordringene. Bærekraftig arealpolitikk handler om at vi må ha med oss både det økologiske, økonomiske og sosiale perspektivet i all arealplanlegging og -forvaltning. Bærekraftig samfunnsutvikling innebærer avveininger som krever kunnskap om sektorinteresser og sammenhenger.

Trøndelag har 38 kommuner med mange felles, men også forskjellige muligheter og utfordringer fra by til bygd. Regional plan for arealbruk legger derfor opp til en stedstilpasset arealpolitikk, tilpasset lokale forhold og behov i trønderske kommuner. Det betyr blant annet at planen tar opp det som er relevante tema i fylket vårt og at vi må ta høyde for ulike arealpolitiske prioriteringer i ulike deler av Trøndelag.

Fylkeskommunen er regional utviklingsaktør, og nasjonale myndigheter forventer at vi bidrar til en helhetlig og ønsket samfunnsutvikling i egen region. Kommunene spiller den viktigste rollen i arealplanlegging og -forvaltning. Gjennom Regional plan for arealbruk ønsker Trøndelag fylkeskommune å gi veiledning og sikre at nasjonale føringer og regionale hensyn blir ivaretatt, samtidig som kommunene kan ta ut sitt potensial for vekst og utvikling. Vi har også et handlingsprogram med målrettede tiltak for å følge opp intensjonene i planen. På denne måten ønsker vi å være en støtte for kommunene i deres planarbeid.

Regional plan for arealbruk er et resultat av en omfattende prosess, med gode bidrag fra kommuner, statlige sektormyndigheter og andre interessenter. Vi ønsker at alle som arbeider med arealplaner, byggesaker og andre arealrelaterte beslutninger i fylket legger planen til grunn. Sammen skal vi bidra til en bærekraftig utvikling til det beste for alle deler av Trøndelag.

Tore O. Sandvik
Fylkesordfører

Carl-Jacob Midttun
Fylkesdirektør



Innhold

Forord	2
Innhold	3
1 Hva er Regional plan for arealbruk?	4
Innhold og virkning	5
Gjennomgående tema – klimaomstilling og folkehelse	6
2 Mål og retningslinjer	7
Attraktive byer og livskraftige distrikter	8
2.1 Balansert og bærekraftig utvikling i hele Trøndelag.....	9
2.2 Areal og transport	9
2.3 Bolig og levekår	10
2.4 Sentrumsutvikling og lokalisering av handel	11
2.5 Regionale næringsarealer	11
2.6 Jordvern.....	12
2.7 Kulturmiljø	13
2.8 Naturmangfold og friluftsområder.....	13
2.9 Vannforvaltning og drikkevann.....	13
Naturbasert næringsutvikling	14
2.10 Jordbruk og skogbruk	15
2.11 Reindrif.....	15
2.12 Mineraler, byggeråstoffer og massehåndtering	16
2.13 Fritidsboliger og reiseliv	16
2.14 Strandsoneforvaltning.....	17
2.15 Sjøområdene	17
2.16 Energiproduksjon og nett	18
3 Oppfølging av planen	19
Generelle anbefalinger om arealplanlegging.....	19



1 Hva er Regional plan for arealbruk?

Regional plan for arealbruk (RPA) skal være et dokument som kommunene bruker som støtte i deres planarbeid. Planen skal være et redskap for god samfunnsutvikling på tvers av kommunegrenser og peke på en retning for utviklingen av Trøndelag mot 2030. Regional plan for arealbruk er ikke juridisk bindende, men skal legges til grunn for regionale organers virksomhet og for kommunal og statlig planlegging, jf. plan- og bygningslovens § 8-2.

Kommuner, fylkeskommune og staten skal legge RPA til grunn for behandling av arealplaner, byggesaker og andre arealrelaterte beslutninger. RPA oppfordrer til gode avveier der det tas hensyn til både det økologiske, sosiale og økonomiske bærekraftperspektivet. De tre forvaltningsnivåene har felles ansvar for at planen følges opp.

RPA for Trøndelag skal

- bidra til at Trøndelag når bærekraftsmålene
- være et kunnskapsgrunnlag og en veileder for kommunene
- gi kommunalt handlingsrom og økt forutsigbarhet gjennom en differensiert arealplanlegging og -forvaltning
- sikre gode løsninger på tvers av kommunegrenser
- bidra til økt samhandling

Regional plan for arealbruk har undertittel *Bærekraftig og stedstilpasset*. Det innebærer at FNs bærekraftsmål skal være førende for all arealplanlegging og tilpasset de ulike delene av Trøndelag. *Klimaomstilling og folkehelse* er løftet frem som gjennomgående tema, se kapittel 1.2.

Kort oppsummert handler bærekraftig arealbruk i Trøndelag om at vi i fremtiden må forvalte arealene mer effektivt og på en mer miljø- og klimavennlig og attraktiv måte. RPA skal legge til rette for og oppfordrer til en stedstilpasset og differensiert arealpolitikk i fylket.

Trøndelag skal kjennetegnes av en balansert utvikling med differensiert arealforvaltning som i all hovedsak bygger på dagens bosettingsmønster, men der samspillet mellom regionsentrene og lokalsentrene og bygdene rundt er en drivkraft for utviklingen av regionene i fylket. Regionsentrene og lokalsentrene må utvikles slik at de blir mer tilgjengelige og attraktive for flere innbyggere. Vi må prioritere bokvalitet, gode levekår og nærnatur. Kjernen i utviklingen av Trøndelag ligger i våre naturgitte forutsetninger som vi må bruke til å skape fremtidig vekst. Alt på en slik måte at vi sparer matjord, vannmiljø, kulturmiljø og natur- og friluftslivsinteresser.

RPA består av et [vedtatt plandokument](#) og [handlingsprogram](#).

Plandokumentet er relativt omfattende på grunn av faglig utdyping og veiledning til mål og retningslinjer. For å gjøre planen mer tilgjengelig, oversiktlig og lesbar er det derfor utarbeidet denne **kortversjonen**. For mer utfyllende informasjon og veiledning henviser vi til det vedtatte plandokumentet med handlingsprogram.



Innhold og virkning

Målene angitt for hvert deltemakapittel i RPA, er mål for samfunnsutviklingen i Trøndelag. Målene bygger på målene i Trøndelagsplanen og har sammenfallende ordlyd der dette er naturlig. Nye målformuleringer for tema som ikke er konkret omtalt i Trøndelagsplanen bygger på andre relevante regionale og nasjonale mål og strategier av betydning for arealbruk. I forbindelse med planarbeid vil det kunne være konflikter mellom enkelte av delmålene. I disse tilfellene må det gjøres avveininger.

Retningslinjene er virkemidler for å nå målene og består av hovedretningslinjer med utdypende underretningslinjer. Føringerne i retningslinjene er ikke ment å være strengere eller svakere enn nasjonale krav og retningslinjer for planlegging. De er ment å være mer tilpasset til ulike steder, tema og utfordringer i Trøndelag. Retningslinjene skal være til hjelp for kommunene i arbeidet med arealplanlegging og byggesaksbehandling. Retningslinjene gir uttrykk for hva som er av vesentlig betydning for arealpolitikken på det aktuelle temaområdet. Ordlyden *skal* eller *bør* angir hvor sterk føring som ligger i retningslinjen. Retningslinjer med *skal* er uttrykk for en sterk nasjonal eller regional føring som kommunene skal sikre gjennom eget planarbeid. Retningslinjer med *bør* er en anbefaling om å ta opp dette temaet i kommuneplanarbeid og gjøre vurderinger, avveininger og begrunnelser for hvordan retningslinjen er fulgt opp. *Bør* åpner for stedstilpassing og differensiering. Retningslinjene er ikke bestemmelser med juridisk bindende virkning, disse er ment som verktøy i kommunenes planlegging, og trekker opp politisk handlingsrom innenfor den nasjonale arealpolitikken og oversikt over hvordan regionen kan bidra til å nå bærekraftmålene. Innsigelser er et restriktivt tiltak som kun bør brukes der dialog med kommunene ikke har ført frem.

Tiltakene i handlingsprogrammet er prioriterte handlinger som er vurdert som viktige for å følge opp målene og retningslinjene i RPA. Handlingene består både av mer generelle tiltak og konkrete tiltak knyttet til enkelte retningslinjer.

RPA har en definert planperiode, i samsvar med Trøndelagsplanen, frem mot 2030, med et langsiktig perspektiv frem mot 2050. Handlingsprogrammet gjelder for de neste fire årene. Behov for rullering av RPA vil bli vurdert ved behandling av regional planstrategi hvert fjerde år. Samtidig vil det bli lagt opp til jevnlig og systematisk dialog omkring RPA og handlingsprogram med kommunene og regionale og statlige myndigheter. Behovet for rullering av handlingsprogrammet skal vurderes årlig. Det er fylkestinget som behandler og vedtar RPA og handlingsprogram.

1.1.1 FORANKRING AV PLANEN

Regional plan for arealbruk (RPA) er forankret som prioritert planoppgave i [Regional planstrategi 2020-2023](#) Trøndelagsplanen kortsiktig del (vedtatt 17.06.2020) og føringer gitt i [Trøndelagsplanen 2019-2030](#) langsiktig del (vedtatt 12.12.2018). [Planprogram for regional plan for arealbruk i Trøndelag](#) ble fastsatt av fylkestinget 24.04.2019. Planen erstatter [Regional plan for arealbruk i Nord-Trøndelag](#) (vedtatt i 2013) og [Regional strategi for arealbruk i Sør-Trøndelag](#) (vedtatt i 2014). I et sammenslått fylke er det hensiktsmessig å ha en arealpolitikk som ser hele fylket i sammenheng.

Regional plan for arealbruk ble [vedtatt av Trøndelag fylkesting](#) 9. mars 2022, jf. plan- og bygningslovens § 8-4.

1.1.2 KONSEKVENSER AV PLANEN

Regional plan med retningslinjer og rammer for fremtidig utbygging skal alltid inneholde en særskilt vurdering og beskrivelse av planens virkninger for miljø og samfunn, jf. plan- og bygningslovens § 4-2 og § 8-3.

For mer utfyllende informasjon om generelle konsekvenser av RPA, samt en konsekvensutredning av retningslinjene i denne, henviser vi til kapittel 7 i plandokumentet.



Gjennomgående tema – klimaomstilling og folkehelse

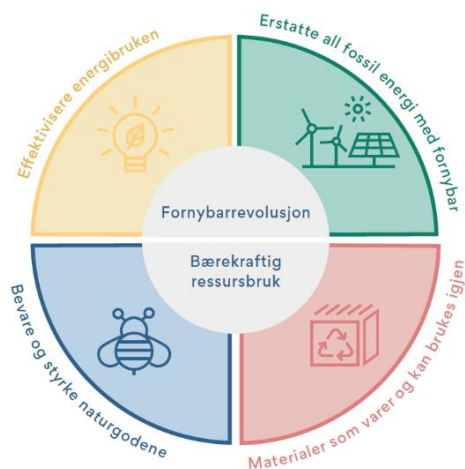
1.1.3 KLIMAOMSTILLING

Bærekraftig arealbruk blir avgjørende for å nå flere av målene i [Regional strategi for klimaomstilling](#) (vedtatt 14.10.2020). Med klimaomstilling menes reduksjon av klimagassutslipp, tilpasning til et endret klima og tiltak for å øke kapasitet til å binde karbon. For at Norge skal nå målet om å begrense den globale oppvarmingen i henhold til Paris-avtalen, er dyptgripende endringer også i Trøndelag nødvendig. Alle sektorer i Trøndelag må effektivisere sin energibruk, bruk av fossile energikilder må fases ut, naturmangfoldet må bevares og materialer må brukes sirkulært.

For **by- og stedsutvikling** vil klimaomstilling innebære fortetting av byer og tettsteder samt etablering av knutepunkt med fleksible mobilitetsløsninger. Flere skal kunne gå og sykle i tettstedene, og da må avstandene være korte. Videre kreves utslippsfri persontransport og nullutslippsløsninger for godstrafikk. Uberørte naturområder må vernes, allerede nedbygde områder i form av infrastruktur må utnyttes bedre. Arealplanlegging må ta hensyn til et villere, våtere og varmere vær som har betydning for overvannshåndtering, utbygging i strandsone og nye områder som blir rasutsatt. Videre er det et stort potensial for energi-effektivisering og mer bærekraftig arealbruk i byggesektoren. Gjennom arealplaner og oppfølgende byggesaker kan det stilles krav om ombygging fremfor riving, føringer for utslipp i byggeprosess, materialvalg, oppvarming og nedkjøling i drifts- og vedlikeholdsfasen, og håndtering av avfall. Forventet klimaendring kan true både kvalitet og leveringsikkerhet av drikkevann. Klimaomstilling i samfunnet bør derfor innebære skjerpet beredskap mot slike hendelser.

For de **naturbaserte næringene** i Trøndelag er det sentralt å håndtere klimarisiko. Endret vekstsesong, mer styrtregn og ustabile vintre reduserer robusthet. En matproduksjon basert på verdier som biodiversitet, lite sprøytemidler, dyrevelferd og god lokal mat kan øke livskvalitet og redusere klimagassutslipp.

Trøndelag har naturgitte forutsetninger for å øke karbonbinding i jord-, hav-, og skogbruk. Videre er det et stort potensial for å videreutvikle naturbaserte løsninger for klimatilpasning, som vil føre til økt kapasitet for karbonbinding, beskyttelse mot erosjon, overvannshåndtering og flomdemping. Åpning av bekkeløp og tilbakeføring av vannveier kan være rimeligere enn tekniske løsninger, samtidig som naturmangfold bevares og styrkes. Sikring av dyrkajord, beitearealer, skog- og myrarealer er viktige grep for å binde karbon og for å ivareta matproduksjon og naturmangfold.



Illustrasjon: – Dagens samfunn må gjennom en fornybarrevolusjon for å drastisk redusere utslipp av klimagassutslipp fra alle sektorer samtidig som at menneskets ressursbruk ikke overbelaster økosystemene.
Kilde: Klimastiftelsen.



1.1.4 FOLKEHELSE

Folkehelse og folkehelsearbeid knyttes særlig til den sosiale bærekraftdimensjonen og begrep som velferd, velvære, trivsel og livskvalitet. Men folkehelsearbeidet handler også om økologisk og økonomisk bærekraft og sammenhengen mellom de tre dimensjonene. God folkehelse skapes i hverdagslivets ulike settinger – der hvor folk lever sine liv, bor, arbeider, reiser, trener, slapper av, leker og lærer.



– Tilrettelagte rekreasjonsarealer som byparker og turstier nært bosted har stor betydning for folkehelse. I tillegg til å stimulere til aktivitet bidrar dette til å skape et inkluderende samfunn og reduserer ensomhet. T.v. Rismelparken i Steinkjer og t.h. Theisendammen i Trondheim. Foto: Guri Wist.

Utforming av utemiljøer, bygg og offentlige rom har stor betydning for tilgjengelighet, fysisk aktivitet, trygghet og sikkerhet, psykisk helse og deltakelse i sosiale aktiviteter. Innretningen av infrastruktur påvirker mulighetene til å sikre ren luft, rent vann, lite støy og rene omgivelser for innbyggerne. Tilrettelegging for gåing og sykling i trygge omgivelser stimulerer til fysisk aktivitet. Levende og attraktive grønne arealer og uteområder åpner for lek, sosial omgang, rekreasjon, friluftsliv, naturkontakt og idrettslige aktiviteter. Mange ulykker skjer i folks nærmiljø, så god stedsutvikling er vesentlig for trygghet og sikkerhet. Tilgang til ulike sosiale møteplasser og gode kommunikasjoner er andre forhold som bidrar til å skape gode nærmiljøer for folk i alle livsfaser, og til å forhindre ensomhet og utenforskap. Nærmiljøer og offentlige byrom som inviterer til opphold, er særlig viktige for god integrering av innvandrere.

Vi har mye og god kunnskap om positive sammenhenger mellom bygde omgivelser og stedene vi lever våre liv, og fysisk og psykisk helse. Dette er det like viktig å benytte seg av i planleggingen som å fokusere på det som påvirker helsa negativt. Bred medvirkning og mobilisering av innbyggerne i planleggingen, ut over minstekravet i loven, er viktig for å lykkes med å utforme helsefremmende miljø.

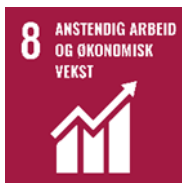
2 Mål og retningslinjer

Nedenfor finner du en oversikt over ulike mål og regionalpolitiske retningslinjer og underretningslinjer fra de to hovedkapitlene i planen; «Attraktive byer og livskraftige distrikter» og «Naturbasert næringsutvikling». For mer informasjon og veiledning knyttet til målene og retningslinjene, henviser vi til det vedtatte [plandokumentet](#).



Attraktive byer og livskraftige distrikter

By- og stedsutvikling som følger opp bærekraftsmålene



Trøndelag har gode forutsetninger for å lede an i arbeidet for en bærekraftig forvaltning av globale ressurser. Forbruk og produksjon må balanseres slik at velferd og økonomisk vekst utvikles og opprettholdes uten at dette medfører miljødeleggelse.

Med kort avstand mellom kompetansemiljø, råvareprodusenter og foredlingsbedrifter, kan vi bidra til utvikling av en bærekraftig ressursutnyttelse.



Vegnettet i Trøndelag skal være trafiksikkert. Sammen med andre samferdsels- og kommunikasjonsløsninger skal det bidra til at vi kan jobbe og bo i hele fylket.

Det trønderske næringslivet vil bidra til en bærekraftig omstilling gjennom å ta i bruk rene og miljøvennlige teknologier og industriprosesser.



Vi skal utvikle hele Trøndelag gjennom en sterk senterstruktur og en videreutvikling av dagens bosettingsmønster. Det vil være hensiktsmessig med korte avstander mellom bolig, arbeidsplasser og viktige samfunnstjenester.

I byene må det legges vekt på luftkvalitet og støy, og muligheten for tilgang til natur- og friluftsområder må ivaretas for alle innbyggere.



Naturen er selve grunnlaget for vår eksistens. I Trøndelag skal vi fremme en miljøvennlig og bærekraftig forvaltning av skog, landbruksarealer og fjellområder.

Vi skal sikre bevaring av økosystem på land og i vann, og ivareta habitater og biologisk mangfold.



Lokale og regionale planer for arealbruk er verktøy for samfunnsutvikling. De definerer hvor vi kan leve og bo, hvor vi kan dyrke maten vår og hvor bedriftene våre kan etableres. Og like viktig som hvilke arealer som kan benyttes til samferdsels- og infrastruktur, er hvilke områder som ikke skal bebygges eller tas i bruk.

FNs bærekraftsmål skal være en del av grunnlaget for samfunns- og arealplanleggingen. Når vi står overfor målkonflikter og må foreta krevende avveieringer, skal vi søke de bærekraftige løsningene.



Vi skal utvikle hele Trøndelag, samtidig som vi skal bidra til en bærekraftig utvikling nasjonalt og internasjonalt. Gjennom å delta i partnerskap og på andre samhandlingsarenaer kan vi dele erfaringer og ressurser og vi kan lære av hverandre. Målene er vår felles arbeidsplan, og vi må samarbeide for å nå dem.



2.1 Balansert og bærekraftig utvikling i hele Trøndelag

MÅL

I 2030 ER SAMSPILLET MELLOM STERKE REGIONSENTRER, LIVSKRAFTIGE LOKALSENTRER OG LEVENDE BYGDER DRIVKRAFTEN BAK EN BALANSERT OG BÆREKRAFTIG UTVIKLING I HELE TRØNDELAG

R1

Fremtidig vekst bør i all hovedsak styres til eksisterende sentre, samtidig som det skal legges til rette for vekst i hele Trøndelag.

- Kommunen skal som en del av kommuneplanarbeidet utarbeide en senterstruktur i samsvar med RPA og definere de ulike sentrenes funksjon i egen kommune.
- Handel, tjenester, kulturtilbud og arbeidsplassintensive virksomheter som dekker flere kommuner bør legges til regionsenter, og skal også kunne legges til lokale senter dersom det sikrer en balansert og bærekraftig utvikling i Trøndelag.
- Handel, tjenester, kulturtilbud og arbeidsintensive virksomheter som er viktig for kommunen bør legges til lokalsenter, men skal også kunne legges til grendesenter dersom det sikrer en balansert og bærekraftig utvikling i kommunen eller regionen.
- Planlegging av arealbruk i og utenfor sentre bør ta høyde for at det er ulike behov for effektiv arealutnytting i pressområder og områder med befolkningsstagnasjon eller -nedgang.

2.2 Areal og transport

MÅL

I 2030 HAR TRØNDELAG EN BÆREKRAFTIG AREAL- OG TRANSPORTSTRUKTUR

R2

Senter på alle nivå bør utvikles kompakt, i tråd med prinsippet om «5 og 10 minutters-byen».

- Arealutviklingen i byvekstkommunene (jf. Byveksttalen) skal skje slik at den underbygger nullvekstmålet.
- Arealutviklingen i kommunene i Innherredsbyen bør skje slik at den underbygger mål i felles areal- og transportstrategi.
- Øvrige kommuner i Trøndelag bør også å planlegge slik at en størst mulig andel av fremtidig persontransport vil skje med gange, sykkel, kollektivløsninger eller annen lavutslippsløsning.
- Besøks- og arbeidsintensive virksomheter knyttet til tjenesteproduksjon skal lokaliseres så sentralt som mulig, slik at det styrker eksisterende sentre og legger til rette for miljøvennlige transportvalg.
- Kommuner med byer og større tettsteder skal kartlegge fortettingspotensialet, og de ulike arealene skal gis en prioritert utbyggingsrekkefølge.
- Kommuner med byer og større tettsteder bør utarbeide en strategi og planlegge for å gjøre sentrum mer attraktiv og tilgjengelig for gående og syklende, herunder se på mulighet for å begrense bilbruken i de mest sentrale delene av sentrum og frigjøre parkeringsflater til andre sentrumsformål.
- Kommunene bør sette krav i kommuneplanen om at alle utbyggingsområder skal ha en effektiv arealutnyttelse innenfor ulike utbyggingsformål.

R3

Sammenhengende og attraktive nett for gående og syklende bør etableres i regionsenter og lokalsenter.

- Gang- og sykkelveger skal utformes med vekt på god fremkommelighet, universell utforming og trafiksikkerhet. Traseer inn mot viktige tjenester, kollektivknutepunkt, større arbeidsplasser, skoler, annen publikumsrettet virksomhet, samt viktige fritidsarenaer og friluftsområder skal prioriteres.
- Lokale snarveger og stier bør sikres i arealplaner.



R4	Utvikling av funksjonelle og attraktive knutepunkt skal bidra til at flere reiser kollektivt. <ul style="list-style-type: none">• Kollektivknutepunktene skal gis en utforming som gjør at transportbytte oppleves enkelt og effektivt.• Utvikling av kollektivknutepunktene må sees i sammenheng med øvrig sentrumsområde, og knutepunktet bør gis et innhold og utforming, slik at det oppleves som et aktivt og trivelig møtested også for de som ikke reiser.• Arealene nært kollektivknutepunkt bør ha en høy utnyttning og kommunen bør initiere samarbeid mellom ulike eiendomsaktører for å oppnå en god helhetlig løsning. Trafikale funksjoner bør løses mest mulig kompakt.
R5	Utvikling av knutepunkt for omlastning av gods skal bidra til at transporten i større grad kan gå på sjø og jernbane. <ul style="list-style-type: none">• Godsknutepunkt skal planlegges i et regionalt perspektiv. Hensiktsmessige arealer ved bane og sjø bør settes av til dette formålet i kommuneplanens arealdel.• For å oppnå gode og helhetlige løsninger bør lokalisering av godsknutepunkt skje gjennom en samordnet prosess mellom ulike forvaltningsnivå, transportetater og andre aktører.

2.3 Bolig og levekår

MÅL I 2030 HAR INNBYGGERNE I TRØNDELAG ATTRAKTIVE OG HELSEFREMMEDE BO- OG NÆRMILJØ

R6	Ny boligbebyggelse skal i all hovedsak lokaliseres i eller nært eksisterende sentre, fortrinnsvis som tettere utbygging i gang- og sykkelavstand fra sentrum /kollektivknutepunkt, samtidig som det legges til rette for vekst i alle deler av fylket. <ul style="list-style-type: none">• Kommunene bør ved rullering av kommuneplanens arealdel gjøre en vurdering av behovet for nye arealer til boliger. Avsatte arealer til boligbygging som ikke er regulert siden forrige rullering bør vurderes på nytt.• Ny bebyggelse i sentre bør ha en høy utnyttelsesgrad og en utforming som bidrar til et attraktivt sentrum. Hensynet til bokvalitet og et mangfold av boligtilbud skal tillegges stor vekt.• Spredt utbygging utenfor sentre kan være en mulighet for vekst og bosetting, særlig i distriktskommuner med svak befolkningsutvikling. Fordelene med å tillate spredt utbygging må veies opp mot andre hensyn.• Kommunene bør ha en planmessig tilnærming til spredt bebyggelse i LNFR-områder.
R7	I tilknytning til bosted skal det være mulighet til uteopphold og fysisk aktivitet. <ul style="list-style-type: none">• Felles uteområder tilpasset fremtidig boligsituasjon bør ivaretas og integreres i alle planer.• Innbyggere i byer og tettsteder bør ha tilgang til en tursti eller allment tilgjengelige grøntområde mindre enn 500 meter fra bosted.• Utearealer ved skoler og barnehager skal planlegges slik at de både er egnet for lek, læring, mestring og aktivitet i skoletiden og kan fungere som møteplasser i fritiden.• Grøntområder nær tettbebyggelsen skal planlegges slik at de bidrar til å opprettholde eller styrke naturmangfold.



2.4 Sentrumsutvikling og lokalisering av handel

MÅL

I 2030 ER SENTRUMSOMRÅDENE GÅVENNLIGE MED GODE MØTEPLASSER OG VARIERTE TJENESTETILBUD

R8

Sentrums utstrekning bør være så kompakt som mulig, tilpasset innbyggertall og omfang av sentrumsfunksjoner.

- Sentrumsområdene bør utvikles med et mangfold av innhold og møtesteder. Foruten handel, service- og tjenestetilbud, bør også kulturvirksomheter og undervisningsinstitusjoner lokaliseres i sentrum for å bidra til aktivitet.
- Kommunen bør ta en aktiv rolle som koordinator for sentrumsutviklinga og legge til rette for samskaping og samarbeidsprosjekt mellom offentlige, private og frivillige aktører.

R9

Kommuneplanens arealdel skal være styrende verktøy for handelslokalisering.

- Detaljhandel og tjenester med høy besøksfrekvens bør lokaliseres til det som er angitt som bykjerne eller sentrumssone i kommuneplanen, og nært kollektivknutepunkt der det ligger til rette for det. Handel med plass- og transportkrevende varegrupper bør lokaliseres i definerte avlastningssentre.
- Etablering av nye større handelsområder skal avklares i kommuneplanen.
- Kommunene bør legge vekt på bærekraftige løsninger for handelslokaliseringer som gir muligheter for sambruk av arealer, sirkulærøkonomi, gjenbruk/resirkulering og energieffektivitet.

2.5 Regionale næringsarealer

MÅL

I 2030 ER REGIONALE NÆRINGSAREALER LOKALISERT OG TILRETTELAGT FOR RESSURSEFFEKTIV TRANSPORT OG SIRKULÆRØKONOMI

R10

Lokalisering av regionale næringsareal bør være i tråd med ABC-prinsippet, uten at det fratår kommunene fleksibilitet i deres utvikling av næringsareal.

- Kommunene bør ved rullering av kommuneplanen vurdere behovet for nye områder til næringsareal. Avsatte næringsareal som ikke er regulert siden forrige rullering bør vurderes på nytt.
- Regionale næringsareal bør lokaliseres slik at de reduserer det samlede behovet for transport og åpner for bærekraftige transportløsninger og effektive omlastinger av gods.

R11

Fortetting og omstrukturering av næringsareal bør være vurdert før det settes av nye arealer.

- Samlokalisering av virksomheter som kan utnytte hverandres ressurser bør etterstrebes.
- Før større områder settes av til næringsformål i kommuneplanens arealdel bør store kostnadsdrivere avklares.



2.6 Jordvern

MÅL

I 2030 ER DEN DYRKA OG DYRKBARE JORDA OG ANDRE VERDIFULLE NATUROMRÅDER I TRØNDELAG OPPRETTHOLDT PÅ 2022-NIVÅ

R12

Kommuneplanens arealdel skal avklare hvordan vekst og utbygging kan skje samtidig som fremtidig matproduksjon sikres gjennom ivaretagelse av jordressursene.

- Veksten i byer og tettsteder skal normalt ikke skje på dyrkajord eller på andre verdifulle naturområder. Dersom det trekkes langsiktige grenser for by- og tettstedsområder, bør derfor grensen settes slik at jordressurser og viktige naturverdier holdes utenfor.
- Jordvernet skal praktiseres særlig strengt for formålene bolig, næring og fritid.
- Ved utforming av samferdselsanlegg skal beslaget av matjord begrenses til et minimum.

R13

Før eventuell omdisponering av dyrka og dyrkbar jord skal alternativer vurderes.

- I forbindelse med forslag om omdisponering av dyrka eller dyrkbar jord til utbyggingsformål eller samferdselsanlegg, skal det alltid foretas en alternativvurdering og en samlet bærekraftvurdering, der det også tas hensyn til transportbehov (SPR-BATP), friluftsliv, kulturminner, vannmiljø og naturmangfold.
- Omdisponering av større arealer skal såfremt mulig erstattes med nytt jordbruksareal, slik at det totale arealet med dyrka og dyrkbar jord i regionen blir opprettholdt. Ved eventuell permanent omdisponering av dyrka jord skal det vurderes kompenserende tiltak som både opprettholder jordas verdiskapingspotensial og karbonopptak. Ved eventuell permanent omdisponering av dyrkbar jord bør det også vurderes kompenserende tiltak. Kompenserende tiltak skal skje i henhold til en plan som sikrer at jordressursen blir ivaretatt på best mulig måte (matjordplan).
- Ved eventuell midlertidig omdisponering av dyrka jord skal det utarbeides en plan som sikrer at jordressursen blir ivaretatt på best mulig måte.
- Hovedregelen må være at dersom dyrka jord skal tilføres masser, må det foreligge klare, agronomiske fordeler med det. Dyrkbar jord bør heller ikke tilføres masser uten at det foreligger slike fordeler.
- Kommunene bør ved rullering av kommuneplanens arealdel gjøre en ny vurdering av dyrka eller dyrkbar jord som er avsatt til utbyggingsformål i gjeldende kommuneplan og som ikke er regulert. Finnes det mer bærekraftige alternativer enn utbygging på jordbruksareal bør disse velges. Eventuell videreføring bør begrunnes.



2.7 Kulturmiljø

MÅL

I 2030 HAR TRØNDELAG ET MANGFOLD AV GODT BEVARTE KULTURMILJØER

R14

Kulturmiljøene bør sikres og forvaltes som ressurser i areal- og miljøforvaltningen.

- Nasjonalt og regionalt viktige kulturmiljø skal sikres i kommune- og reguleringsplaner. Kommunene skal kartlegge og verdivurdere lokalt viktige kulturmiljø i plan, og vurdere å sikre disse i kommuneplanens arealdel og reguleringsplaner. Hensynene som skal ivaretas tilpasses hvert enkelt kulturmiljø, og innarbeides i kommuneplanens arealdel og reguleringsplaner med bestemmelser og/eller retningslinjer.
- Arealene i viktige kulturmiljø og kulturlandskap bør holdes åpne og nedbygging og skogplanting bør unngås.
- I arbeid med by- og stedsutvikling skal verneverdige bygninger og bygningsmiljø ses på som ressurser. Mulighetene for gjenbruk og transformasjon gjennom ny bruk skal utredes.
- Nye tiltak i randsonen rundt viktige kulturmiljø eller kulturlandskap bør utformes slik at deres verdier og særpreg ikke svekkes.

2.8 Naturmangfold og friluftsområder

MÅL

I 2030 ER VERDIFULLE NATUR- OG FRILUFTSOMRÅDER SIKRET OG TILRETTELAGT FOR ØNSKET BRUK

R15

Virkninger for naturmangfold skal vurderes ut fra den samlede belastning.

- Kommunene skal i planprosessene påse at naturverdiene er tilstrekkelig kartlagt, opplyst og vektlagt før planene vedtas. Nyregistrering og/eller kartlegging bør gjøres på reguleringsplannivå.
- Kommunene skal gjennom sin planlegging legge særlig stor vekt på å sikre god tilstand for økosystemet og ivareta et mangfold av arter og naturtyper.

R16

Kommunene bør kartlegge og verdsette sine friluftsområder.

- Kartleggingen bør brukes aktivt i planprosessene for å ivareta friluftsjnteressene, med særlig fokus på viktig grønnstruktur i og ved byer og tettsteder, samt nasjonalt og regionalt viktige friluftsområder.
- Kommunene bør med bakgrunn i kartleggingen utarbeide planer som sikrer traséer for eksisterende og nye ferdselsårer, tilrettelagt for alle brukergrupper.

2.9 Vannforvaltning og drikkevann

MÅL

I 2030 HAR ALLE DELER AV TRØNDELAG GODT VANNMILJØ OG SIKKER TILGANG PÅ DRILKEVANN

R17

Nedslagsfelt for drikkevannskilder skal sikres i kommuneplaner.

- Det skal ikke etableres nye byggeområder eller annen arealbruk i drikkevannskilders nedslagsfelt som kan representere fare for forurensning.
- Kommunene bør fastsette nedslagsfelt for drikkevannskilder som hensynssone eller bestemmelse i kommuneplanens arealdel.
- Kommunen bør gjøre en samlet risikovurdering av arealbruk og aktivitet for å beskytte drikkevann.



Naturbasert næringsutvikling

Naturbasert næringsutvikling som følger opp bærekraftsmålene



Å styrke Norges rolle som leverandør av fornybar energi, er et av fem prioriterte innsatsområder i klimapolitikken. Trøndelag har flere kraftselskap som bidrar med vann- og vindenergi, samt med utvikling av nye fornybare energikilder.

Trøndelag er også i posisjon til å kunne utvikle teknologi og strukturer for å øke energieffektivitetsraten, både i vår region, nasjonalt og internasjonalt.



Trøndelag er rik på naturressurser, og kan, ved å legge en større andel av verdikjeden lokalt, bidra til en bærekraftig og effektiv forvaltning.

Bevissthet om bærekraftig ressursutnyttelse blant offentlige og private aktører i regionen, vil styrke vår konkurransekraft.



Havet er kilde til betydelig verdiskaping i Trøndelag.

De marine næringene påvirker livet i havet i ulik grad. En kunnskapsbasert og bærekraftig forvaltning av økosystemene i havet og langs kysten, er avgjørende for fortsatt vekst og utvikling.



Skog, våtmarker, fjellområder og dyrkajord har hver for seg økosystemer og habitater som må ivaretas for at det biologiske mangfoldet ikke skal forringes.

En bærekraftig reindrift fordrer balanse mellom antall rein, tilgang på beitearealer og økonomi. Beiterettigheter på tvers av kommunegrenser må sikres.



FNs bærekraftsmål skal være en del av grunnlaget for all samfunns- og arealplanlegging. Balansen mellom utnyttelse og ivaretagelse av naturressursene fordrer en kunnskapsbasert tilnærming.

Når vi står overfor målkonflikter og må foreta krevende avveieringer, skal vi søke de bærekraftige løsningene.



Naturbasert næringsutvikling har ofte konsekvenser for flere aktører eller omfatter arealer på tvers av eiendoms-, kommune- eller fylkesgrenser. God samhandling mellom forvaltningsnivåer eller mellom offentlige og private aktører, er viktig for å nå målet om en overordna bærekraftig ressursforvaltning.



2.10 Jordbruk og skogbruk

MÅL

I 2030 HAR TRØNDELAG EN BÆREKRAFTIG PRODUKSJON AV MAT OG BIORÅSTOFF

R18

Kommunene skal i kommuneplanen gi arealstrategiske føringer for LNFR-områdene.

- Nydyrking og jordflytting bør omtales i kommunale planer med krav til utredninger og samlet vurdering av bærekraft og konsekvenser for klima.
- Kommunene bør gjennom arealplaner sikre gode betingelser for aktivt beitebruk.
- Nye landbruksbygg skal normalt ikke plasseres på jordbruksjord dersom det finnes alternativer som i større grad ivaretar jordvernet. Kommunene bør derfor fastsette bestemmelser for omfang, lokalisering og utforming av bygninger og anlegg til landbruket i kommuneplanens arealdel.
- Skogbruksarealene skal disponeres slik at de både gir økt tilgang på trevirke og vesentlige klimabidrag gjennom lagring og binding av karbon. Produktive skogarealer bør derfor ikke omdisponeres. Før eventuell omdisponering av produktiv skog skal det vurderes kompensierende tiltak som både opprettholder skogens verdiskapingspotensial og karbonopptak.
- Ved rullering av kommuneplanens arealdel bør kommunen vurdere om produktive skogarealer som er avsatt til utbyggingsformål i gjeldende kommuneplan og ikke regulert, skal tas ut.
- Vernskogens funksjon for å unngå klimaskader i mat- og skogproduksjon skal opprettholdes.

R19

Primærnæringene må tilpasse seg klimaendringer i sin arealbruk og bidra til økt opptak og lagring av karbon i vekster og jordsmonn.

- I planleggingen skal tiltak for å ivareta naturmangfold og vannmiljø prioriteres. Nydyrking av myr er som hovedregel ikke tillatt.

2.11 Reindrift

MÅL

I 2030 ER BEITERESSURSENE FOR DEN SØRSAMISKE REINDRIFTA IVARETATT

R20

Kommuner med reindriftsarealer skal omtale og ha en strategi for reindriften i kommuneplanen

- Kommunene skal konsultere reinbeitedistriktene om arealplaner og tiltak som berører reindriftsinteresser.
- Dersom reindriftsinteresser blir vesentlig berørt, skal de samlede virkningene av planer og tiltak innenfor det aktuelle reinbeitedistriktet vurderes.
- Kommunene bør søke samarbeid over kommune- og riksgrenser i tilfeller hvor konsekvensene for reindriften av planer og tiltak nødvendiggjør helhetlige kommuneoverskridende vurderinger.

R21

Arealbruk som har negative konsekvenser for viktige reinbeiteområder, skal unngås

- Utbygging i minimumsbeiter og særverdiområder bør unngås.
- Utbygging i flyttleier skal unngås.
- Kommuner skal ha god dialog med reindriften i forbindelse med planlegging av rekreasjonsløyper for snøscooter.
- Kommuner bør ha god dialog med reindriften i forbindelse med planlegging av sti- og skiløypenett
- Eksisterende infrastruktur i utmarka bør brukes framfor å etablere nye ferdssårer i områder som er sårbare for reindriften.



2.12 Mineraler, byggeråstoffer og massehåndtering

MÅL

I 2030 ER VIKTIGE MINERALFOREKOMSTER SIKRET FOR MULIG UTVINNING OG FOREKOMSTENE SOM TAS UT BLIR FORVALTET BÆREKRAFTIG

R22

Områder som har egenskaper som egner seg til mineral- eller byggeråstoffer, skal sikres i kommunenes arealplaner

- Forekomster av nasjonal og regional betydning bør settes av som hensynssone i kommuneplanens arealdel.
- Forekomster av lokal verdi og områder med utvinningsrettigheter til statens mineraler bør vurderes satt av som hensynssone i kommuneplanens arealdel for å sikre tilgang på mineralske ressurser.
- Områder der det foregår eller planlegges uttak av mineralske ressurser bør alltid vurderes avsatt til råstoffutvinning i kommuneplanens arealdel.
- Kommunen skal stille krav om reguleringsplan for områder som er avsatt til råstoffutvinning i kommuneplan.

R23

Sirkulærøkonomi skal legges til grunn ved massehåndtering

- Ved store byggeprosjekter i fjell, der bergartene har egenskaper for bruk som byggeråstoff, bør utnyttelsen av ressursene tas med i vurderingen ved valg av driftsteknologi.
- I store bygge-/infrastrukturprosjekter bør bruk av overskuddsmasser som byggeråstoff utredes. Dette bør gjøres i samarbeid med aktører som har konsesjon for uttak av byggeråstoff i nærområdet.
- Nye uttaksområder skal planlegges slik at de medfører kortest mulig transportveg med minst mulig miljøbelastning for omgivelsene.

2.13 Fritidsboliger og reiseliv

MÅL

I 2030 STYRKER FRITIDSBOLIGER OG NATURBASERT REISELIV KOMMUNENE UTEN Å FØRringe NATUR- OG KULTURVERDIENE SOM REISELIVSNÆRINGENE BYGGER PÅ

R24

Nye fritidsboliger skal fortrinnsvis lokaliseres i tilknytning til eller som fortetting av eksisterende byggeområder

- Kommunen bør som en del av arbeidet med kommuneplanen gjøre en vurdering av behovet for nye arealer til fritidsboliger. Avsatte arealer til fritidsbebyggelse som ikke er regulert siden forrige rullering bør vurderes på nytt.
- Kommunene bør i kommuneplanen angi maksimalt tillatt BYA for nye fritidsboliger for å begrense ressursbruken knyttet til oppføring og drift av fritidsboliger.
- Kommunene bør i kommuneplanen legge til rette for nye og mer bærekraftige modeller for utvikling av fritidsboliger.

R25

Kommuner med turisme i sårbare områder bør gjennom kommuneplanen sikre en bærekraftig besøksforvaltning

- Tilrettelegging for naturbaserte reiselivsopplevelser bør, der det er hensiktsmessig, gjøres slik at det også stimulerer til aktivitet for fastboende og fritidsbeboere.



2.14 Strandsoneforvaltning

MÅL

I 2030 BLIR STRANDSONEN FORVALTET MED SÆRLIG HENSYN TIL NATUR- OG KULTURMILJØ, FRILUFTSLIV OG ANDRE ALLMENNE INTERESSER

R26

Statlige planretningslinjer for differensiert forvaltning av strandsonen langs sjø skal legges til grunn for forvaltningen av strandsonen i Trøndelag, men med regionale og lokale tilpasninger

- I områder med lite utbyggingspress og mye tilgjengelig strandsoner kan det i større grad godkjennes ny utbygging enn i områder med stort press og lite tilgjengelig strandareal. For distriktskommuner kan dette være et potensial for vekst og utvikling.
- Utbygging bør konsentreres til områder som er bebygd og utvikling av bolig-, sentrums- og næringsutvikling bør prioriteres foran fritidsboliger.

R27

Kommunal oversiktsplanlegging skal tydeliggjøre langsiktige strategier for bruk og bevaring av strandsone langs sjø, vann og vassdrag

- Rikspolitiske retningslinjer for vernede vassdrag skal legges til grunn for forvaltning av vassdragsbeltet.
- Kommunene skal i overordnet plan gi tydelige føringer for hvordan byggegrenser langs vann- og vassdrag skal praktiseres. Dette gjelder også for mindre tiltak som naust, brygger og plattinger.
- By- og tettstedsnære kysttrekninger skal prioriteres ved sikring av nye friluftsområder.

2.15 Sjøområdene

MÅL

I 2030 HAR TRØNDELAG STERKE OG BÆREKRAFTIGE MARINE NÆRINGER

R28

Arealplanlegging i sjøområdene skal sikre tilstrekkelige sjøarealer til den forventede veksten i havbruksnæringa

- Veksten i arealer til havbruk skal ivareta hensynet til fiskerinæringa, andre interesser i sjøområdene og viktige naturverdier og friluftsområder.
- Arealplanleggingen i sjøområdene bør gjennomføres som interkommunale planprosesser der dette er hensiktsmessig.



2.16 Energiproduksjon og nett

MÅL

I 2030 HAR HELE TRØNDELAG TILSTREKkelig OG SIKKER FORNYBAR ENERGIFORSYNING

R29

Det skal legges til rette for økt tilgang på fornybar energi

- Oppgradering av eksisterende vannkraftverk bør prioriteres.
- Det skal ikke avsattes nye arealer for vindkraft på land inntil kunnskap om konsekvensene av allerede konsesjonsgitte og pågående vindkraftutbygging er samlet og vurdert.
- Potensialet for småkraftverk bør vurderes i kommuneplansammenheng. Prosjekter nær eksisterende infrastruktur bør prioriteres.
- Småskala vindkraft («gårdsmøller») bør vurderes i kommuneplansammenheng.
- Det bør stimuleres til energihøsting i alle nye bygg, her bør offentlig sektor ta et særlig ansvar. Solceller, solfangere og varmegjenvinning/overskuddsvarme kan benyttes i egne bygg. Overskuddsstrøm leveres inn på nettet.

R30

Energieffektivisering skal bidra til å redusere etterspørselen etter nye arealer til energiproduksjon

- Kommuner bør prioritere energieffektivisering i sin planlegging der det er relevant.
- Med tilrettelegging av næringsarealer/bygg bør kommuner bidra til samordnet energibruk. Slik kan man organisere energihøsting og utveksling av energioverskudd mellom aktører.



3 Oppfølging av planen

Kommunene i Trøndelag har som lokal planmyndighet og samfunnsutvikler den viktigste rollen i å følge opp retningen som legges til grunn for arealplanleggingen i Trøndelag gjennom RPA. Oppfølgingen skjer gjennom planarbeid både på overordnet og detaljert nivå, vedtak i enkeltsaker, prioritering av tiltak, målrettet utviklingsarbeid og samarbeid med andre offentlige eller private aktører.

RPA skal støtte opp under interkommunale arealplansamarbeid som IKAP, Byvekstavtalen, Innherredsbyen og Kystsonenplanen slik at disse samvirker og støtter opp under felles målsettinger.

Fylkeskommunen og statlige myndigheter skal legge RPA til grunn for eget arbeid og egne arealrelaterte prioriteringer. Fylkeskommunen og statlige myndigheter vil i tillegg bistå kommunene med faglige råd og veiledning om hvordan RPA kan følges opp i den kommunale planleggingen. De regionale planmyndighetene vil kunne delta underveis i planprosessene, følge planarbeid gjennom deltakelse i Planforum, Plannettverk og på andre arenaer for samhandling.

Handlingsprogrammet skal samordne oppfølgingen. En del av oppfølgingen av RPA krever samhandling på tvers av sektorer, forvaltningsnivåer og offentlige og private virksomheter. Fylkeskommunen har ansvar for å lede og koordinere den delen av oppfølgingsarbeidet som er knyttet til gjennomføring av planens handlingsprogram. Handlingsprogrammet har fireårs perspektiv, vedtas av fylkeskommunen og rulleres årlig, jfr. PBL § 8-1. Handlingsprogrammet lister opp prioriterte tiltak, utpeker ansvarlige og aktuelle samarbeidspartnere, og beskriver tidsplan og finansiering.

Generelle anbefalinger om arealplanlegging

TIDLIG DIALOG OG GOD INFORMASJONSFLYT!

For alt planarbeid er det viktig å raskt skaffe en oversikt over interessenter og mulige berørte, for å få frem nødvendig kunnskap og avdekke potensielle konflikter tidlig. Det er særlig viktig å involvere kulturminne- og reindriftsforvaltningen tidlig i saker der deres ansvarsfelt kan bli berørt.

Kunnskapsgrunnlag

Relevante digitale kunnskapsgrunnlag:

- [Det offentlige kartgrunnlaget \(DOK\)](#)
- [GEO Norge](#)
- [GISlink](#) kartportal
- [Trøndelag i tall](#)
- [Vegkart](#)
- [Naturbase](#)
- [Askeladden](#)

Det er mye informasjon som ikke finnes i nasjonale databaser, men er tilgjengelig i lokale registre, skrevne kilder eller ved å kontakte lokalbefolkning eller andre som kjenner planområdet. Slik lokalkunnskap kan også være nyttig tidlig i planarbeidet.

Varsel om oppstart av planarbeid

Gode og avklarende referat fra oppstartsmøtet kan forenkle den videre planprosessen. Referatet bør alltid legges ved varsel om oppstart som sendes høringsmottakere. Når planinitiativ ikke er i tråd med KPA, og kommunen ikke ønsker å stoppe tiltaket, bør kommunens begrunnelse framgå av referat fra oppstartsmøtet. Planavgrensningen (ihht. [nasjonale spesifikasjoner](#)) bør følge varselet både i PDF- og anbefalt utvekslingsformat for kart (sosi).



Regionalt planforum

[Regionalt planforum](#) er en møteplass mellom kommunene og det regionale nivået for diskusjon, samhandling og avklaring rundt større plansaker. Planforum er en åpen kommunikasjonsarena der møtene skal gi anledning til tidlig dialog, gjensidig orientering og eventuell veiledning. Fylkeskommunen er sekretariat, og anbefaler bruk av Planforum fortrinnsvis før planen blir lagt ut på høring. Kontaktadresse: planforum@trondelagfylke.no

Plannettverket

[Plannettverket](#) er en arena for areal- og samfunnsplanleggere i kommunene i Trøndelag. Nettverket skal gi faglig erfaringsutveksling og kompetansepåfyll, og være en møteplass mellom kommunene og regionale myndigheter. Nettverket arrangerer årlige fagsamlinger og deler kunnskap. Fylkeskommunen leder sekretariat som i tillegg består av representanter fra Statsforvalteren og 4 kommuner.

GIS-nettverket er en arena der GIS- og kartansvarlige i kommunene tilbys faglig kursing etter ønsker og behov. Kartverket, Statsforvalteren og fylkeskommunen deltar fast i GIS-nettverket.



Trøndelag fylkeskommune
Trööndelagen fylhkentjälte

