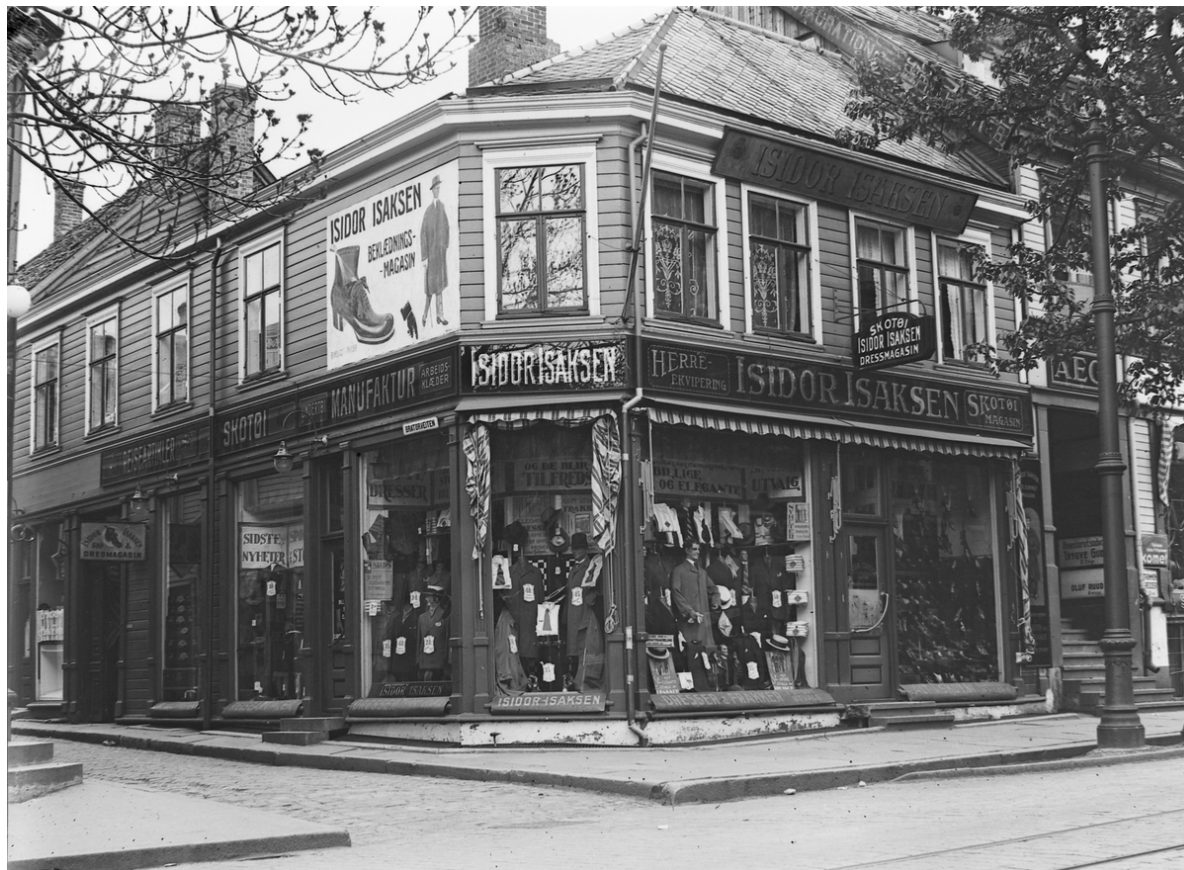


# NERBYEN – NORGES ENESTE JØDISKE KVARTER

*Høringsuttalelse fra Jødisk Museum Trondheim til regional plan for kulturmiljø - Trøndelag fylkeskommune*



Isodor Isaksens herreekvipering i Søndre gate 27, på hjørnet mot Brattørveita. Isaksens forretning erstattet en annen jødiskeid manufakturforretning, nemlig Samuel Dworskys herreekvipering i 1916, og var en av mange jødiskeide manufakturforretninger i dette området ved forrige århundreskifte.

Jødisk museum i Trondheim har igangsatt et nytt formidlings- og byutviklingsprosjekt med fokus på den jødiske historien i Nerbyen. Fokusområdet vårt avgrenses hovedsakelig av gatene Kjøpmannsgate, Søndregate, Olav Tryggvasons gate og Fjordgata, med tilstøtende gårder på motsatt side av disse gatene.

## **Nerbyen blir Trondheims jødiske kvarter**

Innenfor dette lille området bosatte og etablerte nesten alle jødiske forretningsdrivende seg, som kom til Trondheim som byens første ikke-kristne innvandrere ved forrige århundreskifte. De første ankom byen i 1870-årene, og slo seg ned nettopp her, men tilflyttingen tiltok etter 1881 da de såkalte pogromene, eller systematiske forfølgelsene av jøder i det russiske keiserriket eksploderte. Bakgrunnen for dette var et anarkistisk attentat mot keiser Alexander II, hvor jødene ble gjort til syndebukker.

Nesten alle jødiske familier i vår by har sine røtter i dagens Litauen og østlige Polen, som på dette tidspunktet lå i det russiske riket. I tillegg til å være den første ikke-kristne

innvandrerguppen, kan Trondheims første generasjon med jødiske borgere også beskrives som den første store gruppen med flyktninger som slo seg ned i byen vår.

I 1890 hadde det kommet 41 jødiske flyktninger til Trondheim. I år 1900 hadde antallet økt til 119 og ved den nye synagogen i Arkitekt Christies gates innvielse i 1924 hadde menigheten 326 registrerte medlemmer.

En rask gjennomgang av jødiske forretninger i Nerbyen fra tidsrommet 1870-1940 gir oss dette kartet her. Kartleggingen er ikke fullført, og det er helt sikkert flere forretninger og bedrifter som er avglemt, men dette gir i alle fall et inntrykk av konsentrasjonen:



OLAV TRYGGVASSONS GATE: Nr. 1: Først M. Guttmanns herrekonfeksjon fra 1909, dernest Mendelsohn og Sønners manufakturfabrikk fra 1926. Nr. 2a: Joseph Mendels Londonermagasin fra 1902. Nr. 2b: H. Kleins manufaktur og varemagasin fra 1912, og tannlege Hirsh Isaksens kontor fra 1940. Nr. 3: S. Slotniks manufakturhandel fra 1890. Nr. 9 og 11: Brødrene Dworskis manufaktur og varemagasin fra 1885. Nr. 12: D. Dworskys tannlegekontor. Nr. 15: Savosnicks musikkforretning og urmaker fra 1893.

SØNDRE GATE: Nr. 22a: Rud Isaksens manufaktur fra 1922. Nr. 22b: Savosnicks musikkforretning fra 1910. Nr. 24: Jakobsen og sønn herreekvipering fra 1908, senere Jakobsen og Bekker manufaktur. Nr. 25: Leonard Isaksens herreekvipering fra 1894. Nr. 26: Fanny Buchmanns fysikalske institutt. Nr. 27: Sam. Dworskys herreekvipering

fra 1914, dernest Isodor Isaksens herreekvipering fra 1916. Dr. Dworskys legekantor holdt også kontor i samme gård.

BRATTØRVEITA: Nr. 1: Israel Paltiels manufakturforretning fra 1891. Etter 1910 Hittel Wolfsohns herreekvipering og urmaker. På samme adresse ble også Bilka Wolfsohns musikkskole drevet fra 1904. Fra 1922 ble delikatesseforretningen Trondhjems kolonial drevet fra denne adressen av søskenene Marie Kommisar og David Wolfsohn. Nr. 7: Kahns dressmagasin fra 1902. I samme gård ble også Moses Kahns barbersalong drevet fra 1910. Berta Lankelinsky drev også en forretning i denne veita, men det er vanskelig å fastslå fra hvilken gård.

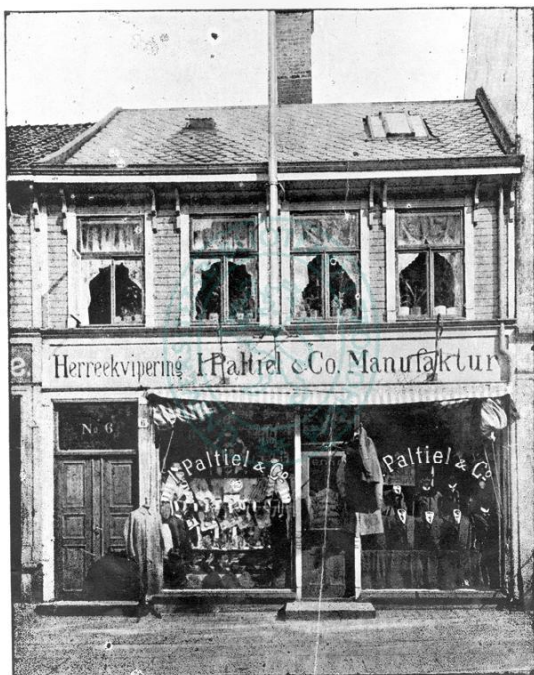
KRAMBUGATE: Nr. 9: Solomon Abrahamsens manufaktur og herreekvipering fra 1898. Nr. 11: I. Paltiel Klær, lommeur og klokker fra 1897. nr. 14: Lankelinskys manufakturhandel. Nr. 15: Moses Bekker manufakturforretning

BRATTØRGATA: Nr. 3a: Henrik Kahns sko og Klædemagasinet fra 1908. Nr. 4: Mendel Kleins Londonerbasaren. Ida Kleins manufaktur ble også drevet fra et annet næringslokale i denne gården. Nr. 6: Salomon Paltiels manufakturforretning fra 1909. Nr. 12b: Først I. Paltiel og co. Dernest fra 1909 Aron Mendelsohns manufakturforretning. Fra 1926: Leonard Isaksen og sønner konfeksjonsforretning

KRAMBUVEITA: Nr. 4: Israel Lankelinskys manufakturforretning fra 1892.

KJØPMANNSGATA: Nr. 42: Liebe Kleins Londonbasar fra 1907

FJORDGATA: R. Bekker manufakturforretning fra 1899.



1: Paltiels manufaktur i Brattørgata 6. 2: Kleingården i Olav Tryggvasons gate 2b

### **HVORFOR SLO NESTEN ALLE JØDENE I TRONDHEIM SEG NED I NERBYEN?**

Dette området var ikke et fasjonabelt strøk ved forrige århundreskifte. Nerbyen var dominert av bondelosjier, brennevinsbuler og prostitusjon. Det var slik sett et billig strøk å etablere seg for flyktninger som kom vandrende til fots fra Russland medbringende det de klarte å bære med seg. Når det er sagt var dette på slutten av 1800-tallet et område med framtidspotensiale.

Fra gammelt av hadde Bakklandet vært et sentrum for bondehandel i Trondheim på grunn av forstadens plassering ved munningen til elvehavna. Da man igangsatte utfyllingen av det nye Brattøraområdet fra 1870-årene med kombinert godshavn, jernbaneknutepunkt og rutebåtanløp, ble plutselig Nerbyen et nytt mulighetenes land for de som ønsket å satse på bønder som kundekrets.

Nesten alle de jødiske flytningene som senere etablerte forretninger i Nerbyen, startet som omfarshandlere i bygdene i Trøndelag og Nord-Norge. Der etablerte de et kundenettverk, som de så kunne bygge videre på gjennom sine forretninger i Nerbyen. Det var på denne tiden vanlig å behandle bønder dårlig i de norske byene. I forretningene lenger opp i byen gikk det sport i å mobbe kunder fra landet dersom de våget seg inn i forretningene. Jødene spesialiserte seg derfor på kundeservice rettet mot bønder og arbeidere som forretningsstrategi, og dette virket. Bønder hadde ved forrige århundreskifte også problemer med å få losji i byene, og bondeungdomslaget i Norge igangsatte derfor byggingen av såkalte Bondeheimer i alle store norske byer, så bønder på besøk i byen kunne ha forutsigbarhet for å få overnatting. I Trondheim ble dette bygget Søndre gate, midt mellom de mange jødiske forretningene spesialisert på bondehandel. Trondheims gamle Bondeheim heter nå Gildevangen hotell.

På grunn av Brattøraetableringen og de jødiske flyktingenes spesialisering på bondehandel, tok derfor Nerbyen over Bakklandets gamle status som sentrum for slik virksomhet ved forrige århundreskifte.

### **HVA VIL JØDISK MUSEUM GJØRE MED DETTE BYROMMET?**

Jødisk museum ønsker med dette å rette oppmerksomheten mot en bydel med en unik historie, som kanskje ikke mange vet om i dag, og om en særegen del av norsk innvandringshistorie

Vi ønsker å diskutere muligheten for å bygge opp et prosjekt i Nerbyen som skal bestå av både temporære og permanente utsmykkinger, formidlingsgrep og faste arrangementer. Prosjektet kan enkelt kobles opp mot kulturnæringsprosjektet Historiens Trøndelag som nylig har fått finansiering fra Trøndelag fylkeskommune. Dette prosjektet skal synliggjøre og tilgjengeliggjøre historier fra vår region fram mot 2030 ved hjelp av nye og innovative formidlingsmetoder.

Prosjektet i Nerbyen er fortsatt i støpeskjeen og det er for tidlig å konkretisere hvilke tiltak av permanent og temporær art og hvilke arrangementer vi ønsker å gjennomføre i området. I første omgang ønsker vi å se ut i verden og finne de beste eksemplene fra andre steder på hvordan man, ved hjelp av alle tenkelige metoder, visualiserer og formidler en tidligere historisk situasjon i et levende byrom.

Prosjektet i Nerbyen kan inneholde en miks av både digitale og fysiske elementer, for eksempel enkle tablå, lysbilder på fasader, tittebokser, eller QR-koder som forbipasserende kan skanne for å finne ut mer. Man kan benytte blindvinduer, gavler og utsmykking av deler av fasader som ikke konkurrerer med dagens bedrifter i området. På den måten kan vi involvere ulike nivåer av oppmerksomhet – noen elementer er relativt skjult, mens andre er umulig å overse.

Vi ønsker å aktivt bruke byggene der jødiske butikker har vært, og gå i dialog med gårdeierne, fylkesantikvaren/byantikvaren/riksantikvaren, kommunen, næringsforeningen og eventuelle andre samarbeidspartnere om utformingen av dette prosjektet.

I første omgang vil vi derfor melde inn vårt prosjekt til regional plan for kulturmiljøer i Trøndelag som et høringsinnspill, og håper på en dialog med Trøndelag fylkeskommune og andre relevante partnere om mulighetene for å gjennomføre dette.

Mvh

Tine Komissar og Daniel Johansen  
På vegne av styret i Jødisk museum Trondheim

Tlf. daglig leder Tine Kommisar i Jødisk museum Trondheim  
934 66 934